



**Кыргыз Республикасынын
Улуттук статистика комитети**

Экспресс- маалымат

2017-ж. 11-июль.

**2017-жылдын январь-июнь айларындагы Кыргыз Республикасынын
социалдык-экономикалык өнүгүүсүнүн
негизги көрсөткүчтөрү**

(млн. сом)

	Иш жүзүндө	2017 январь-июнь 2016 ¹ январь-июнуна карата пайыз менен ¹	Маалымдама: 2016 ¹ январь-июнь 2015 январь-июнуна карата пайыз менен
Ички дүң продукт (алдын ала баалоо боюнча) анын ичинде «Кумтөр» кен казуу ишканаларын эсепке албаганда	193895,3	106,4	96,9
Өнөр жай продукциясынын (иштердин, кызмат көрсөтүүлөрдүн) көлөмү - бардыгы	172700,6	103,1	101,0
анын ичинде «Кумтөр» кен казуу ишканаларын эсепке албаганда	104617,6	131,6 ²	80,6 ²
Пайдалуу кендерди казуу	59404,5	119,7 ²	96,9 ²
Иштетүү өндүрүштөрү	8273,8	177,6 ²	130,0 ²
Электр энергия, газ, буу жана кондицияланган аба менен камсыздоо (жабдуу)	76835,6	131,4 ²	76,2 ²
Суу менен жабдуу, тазалоо, калдыктарды иштетүү жана кайра пайдалануучу чийки затты алуу	18629,9	112,1 ²	88,1 ²
Айыл чарбасынын, токой чарбасынын жана балык уулоочулуктун дүң продукция- сы	878,3	103,4 ²	106,3 ²
Каржылоонун бардык булактарынын эсебинен негизги капиталга инвестиция (капиталдык салымдар)	54793,6	101,2	101,6
Курулуштун дүң продукциясы	43668,2	104,1	105,0
	41371,4	104,8	106,7

	Иш жүзүндө	2017 январь-июнь 2016¹ январь-июнуна карата пайыз менен¹	Маалымдама: 2016¹ январь-июнь 2015 январь-июнуна карата пайыз менен
Дүң жана чекене сооданын жалпы көлөмү, автомобилдерди жана мотоциклдерди оңдоо анын ичинде автомобилдерди жана мотоциклдерди сатуудан тышкары чекене соода	171926,8	104,0	105,1
Мейманкалардын жана ресторандардын кызмат көрсөтүүлөрү	94120,5	104,5	104,5
Транспорттун бардык түрү менен жүктөрдү ташуунун көлөмү, миң тонна	7463,0	106,9	106,4
Транспорттун бардык түрү менен жүргүнчүлөрдү ташуунун, млн. адам	13904,5	101,6	103,7
Почта жана чабарман ишмердигинин кызмат көрсөтүүлөрү	327,8	103,4	103,3
Байланыш кызмат көрсөтүүлөрү	331,3	101,3	76,2
Керектөө бааларынын индекси	10920,6	73,5	96,8
- 2016-ж. декабрына карата	102,8	102,7	100,8
- 2016-ж. июнуна карата	104,1		
Катталган жумушсуздардын саны, миң адам	62,1	107,4	101,2
Бир кызматкердин орточо айлык номиналдык эмгек акысы ³ , сом	14338	105,5	111,5
Тышкы соода жүргүзүү ⁴ анын ичинде ЕАЭБдин мүчө мамлекеттери	2272,3	115,8	86,5
Экспорт ⁴ , млн. АКШ доллары анын ичинде ЕАЭБдин мүчө мамлекеттери	874,1	111,4	78,4
Импорт ⁴ , млн. АКШ доллары анын ичинде ЕАЭБдин мүчө мамлекеттери	657,7	130,0	83,2
	224,8	129,3	73,1
	1614,6	110,9	87,7
	649,3	106,3	79,3

¹ Айрым көрсөткүчтөр такталды.

² Физикалык көлөмдүн индекси.

³ Январь-май. Чакан ишканаларды эсепке албаганда.

⁴ Январь-май (алдын ала маалыматтар боюнча).

2017-жылдын январь-июнь айларындагы Кыргыз Республикасынын экономикалык жана социалдык өнүгүүсүнүн жыйынтыгына кыскача түшүндүрмөлөр

Өнөр жай. 2016-ж. ушул мезгилине салыштырганда өнөр жай өндүрүшүнүн көлөмүнүн 2017-жылдын январь-июнь айларындагы жогорулашы негизги металлдарды (1,5 эсеге) чыгаруунун, металл кендерин (4,4 эсеге) казуунун, негизги металлдарды (1,5 эсеге) өндүрүүнүн жана тазартылган мунайзат продуктуларын өндүрүүнүн (1,4 эсеге) өсүшү менен камсыздалды. Тамак-аш азыктарын өндүрүүнүн (10,3 пайызга) өсүшү мөмө-жемиш жашылчаларды иштетүү жана консервалоонун көлөмүнүн 1,8 эсеге, унду өндүрүүнүн 30,4 пайызга жана сүт азыктарынын 20,4 пайызга сүттүн жана дан азыктарын - 34,7 пайызга, сүт азыктарын өндүрүүнүн 20,8 пайызга жогорулашынан келип чыкты. Кийимдерди өндүрүүнүн 30,6 пайызга жогорулашы эркектердин жана аялдардын сырткы кийимдерин чыгаруунун жогорулашы менен камсыздалды.

Электр энергия, газ, буу жана кондицияланган аба менен камсыздоонун көлөмү 2016-жылдын январь-июндагы деңгээлинен 12,1 пайызга жогору болушу электр энергиясын, газ түрүндөгү отунду өндүрүүнүн жана таркатуунун өсүшүнөн келип чыкты.

Айыл чарбасы. 2017-ж. январь-июнь айларында айыл чарба дүң продукциясынын өндүрүшүнүн көлөмүнүн өсүшү негизинен мал чарбасынын продукциясынын өсүшүнөн келип чыкты.

Курулуш. Негизги капиталга инвестициянын көлөмүнүн өсүшү иштетүүчү өндүрүштүн объекттерин курууда, электр энергия, газ, буу жана кондицияланган аба менен камсыздоодо (жабдууда), суу менен камсыздоодо, таштандыларды тазалоо жана кайрадан иштетүүдө, транспорттук иштерде жана жүктөрдү сактоодо, мейманкалардын жана ресторандардын кызмат көрсөтүүлөрүндө, маалымат жана байланыш, саламаттыкты сактоодо, ошондой эле, турак жай курулушунда байкалды.

Ошону менен бирге негизги капиталга инвестициянын төмөндөшү айыл чарбасынын, токой чарбасынын жана балык уулоочулуктун, пайдалуу кендерди казууда, иштетүү өндүрүшүндө, дүң жана чекене соодада, финансылык ортомчулукта жана камсыздандырууда, искусство, көңүл ачуу жана эс алуу объекттерин курууда, жана башка тейлөө ишмердүүлүгүндө ошондой эле билим берүүдө байкалды.

Ички булактардын эсебинен түшкөн инвестициялардын көлөмү 0,1 пайызга, ал эми сырткы булактардан түшкөнү 17,0 пайызга өстү.

Инвестициялардын негизги көлөмү (жалпы инвестициялардын көлөмүнөн 80,3 пайызы) пайдалуу кендерди казуудагы, электр энергия, газ, буу жана кондицияланган аба менен камсыздоодогу, транспорт, мейманкалардын, ресторандардын жана турак жай тармагындагы объектилерин курууга багытталган.

Соода. Дүң жана чекене сооданын, автомобилдерди жана мотоциклдерди оңдоонун жүгүртүүсүнүн көлөмүнүн көбөйүүсү дүң (6,2 пайызга) жана чекене сооданын (4,5 пайызга) көлөмүнүн өсүүсү менен камсыздалды.

Өткөн жылдын январь-июнуна салыштырганда гостиница жана ресторандардын кызмат көрсөтүүлөрүнүн көлөмү Нарын облусунан башка бардык региондордо өстү.

Баалар жана тарифтер. Өткөн айга салыштырганда үстүбүздөгү жылдын июнь айында керектөө бааларынын өсүшү республика боюнча 0,4 пайыз болду. Жыл башынан бери тамак-аш азыктарынын жана алкаголсуз суусундуктардын баалары 0,5 пайызга, кызмат көрсөтүү - 0,8 пайызга, алкаголдук ичимдиктерге жана тамекиге - 0,1 пайызга жогорулады. Азык түлүк эмес товарларга ү.ж. июнь айында өткөн айга салыштырмалуу бир топ төмөндөдү.

Ушул жылдын 1-жарым жылдыгында инфляциянын денгээли керектөө секторунда 2,8 пайызды түздү, бул көрсөткүч өткөн жылдын январь-июнунда 1,8 пайызга төмөндөгөн.

Керектөө бааларынын өсүшү ү.ж. 1-кварталында 2,1 пайыз, ал эми 2-кварталда - 0,7 пайыз болду.

Жыл башынан бери тамак-аш азыктарына жана алкаголсуз ичимдиктерге баа 5,2 пайызга өстү. Мында сүт жана сүт азыктарына баа (7,3 пайызга), жумурткага (9,5 пайызга), майга (3,0 пайызга), акшактарга (6, пайызга), күрүчкө (2,6 пайызга) төмөндөп, ал эми картошкага (2 эсе), алмага (30 пайыздан жогору), жаңы жашылча-жемишке (16,4 пайызга), жаңы союлган этке (3,6 пайызга) кум-шекерге (3,7 пайызга) баалардын өсүшү байкалган.

Ү.ж. январь-февралында баалардын жана тарифтердин өсүшү кызмат көрсөтүүгө - 3,8 пайызга жана тамекиге -14,7 пайызга жогорулады. Ошону менен бирге 2016-жылдын декабрына салыштырганда июнда алкаголдук ичимдиктерге (4,0 пайыз) жана азык түлүк эмес товарларга (0,6 пайыз) баа төмөндөгөн.

Баалардын жана тарифтердин эң көп өсүшү (5,9 пайызга) ү.ж. 1-жарым жылдыгында Талас облусунда байкалды, себеби башка региондорго салыштармалуу мында тамак-аш азыктарына жана алкаголсуз ичимдиктерге баа 11,3 пайызга өскөн.

Тышкы экономикалык ишмердик. 2016-ж. январь-майы менен салыштырганда 2017-жылы экспорттун көлөмү 30,0 пайызга өстү, себеби эркектердин трикотаждык кийимдери 1,6 эсеге, кургатылган жемиштерди 2,8 эсеге, монетардык эмес алтынды 41,3 пайызга, жана кымбат баалуу металлдардын кендери жана концентраттарынын 37,5 пайызга жогорулашы себеп болду.

Импорттук түшүүлөрдүн көлөмү 10,9 пайызга өстү жана 1614,6 млн. сомду түздү.

Импорттук түшүүлөрдүн жогорулашы фармацевтикалык продукцияларды алып келүү 1,5 эсеге, ун кондитердик азыктардын 1,6 эсеге, жасалма жиптерден жасалган кездемелер 6 эсеге, башка трикотаж кийимдер 1,5 эсеге, болоттон жасалган зымдар 34,6 эсеге, байланыш аппаратурасын жана анын бөлүктөрүн 31,5 эсеге жогорулашы менен жетишилди.

Ошол эле учурда автомобиль жана тракторлордун тетиктерин алып кирүү 7,0 пайызга, жол жана курулуш техникасын 58,2 пайызга, цитрус мөмөлөрүн 49,0 пайызга, косметикалык каражаттарды 47,1 пайызга жана пластмассадан жасалган ящиктер 9,0 пайызга төмөндөдү.

2017-ж. январь-майында *ЕАЭБ мүчө-мамлекеттери менен өз ара сооданын көлөмү* 874,1 млн. АКШ долларын түзүп, 2016-ж. салыштырганда 11,4 пайызга жогорулады. Мында экспорт - 29,3 пайызга, импорт - 6,3 пайызга жогорулады. ЕАЭБ мүчө-мамлекеттери менен өз ара соодада эң көп үлүш Россияга (51,8 пайыз) жана Казакстанга (48,2 пайыз) туура келди.

Россияга экспорттолгон товарлардын ичинен кийим-кечек жана ага тиешелүү буюмдарды (2,8 эсеге), кургатылган жемиштерди (2,7 эсеге), пияз (5,9

эсеге) жана сабизди (1,9 эсеге) чыгаруу көбөйдү. Ошол эле учурда кургатылган буурчак жемиштерин 2,8 эсеге чыгаруу азайды.

Россиядан импорттолгон товарлардын ичинен сүт азыктарын 1,9 эсеге, жыгач материалдарын -5,1 эсеге, дары-дармектерди 2,0 эсеге, өсүмдүк майын 16,1 пайызга киргизүү көбөйдү. Ошол эле учурда пластмассалык буюмдар 2,0 эсеге, жер-жемиштер 1,6 эсеге, кара металлдан жасалган буюмдар 30,1 пайызга киргизүү төмөндөдү.

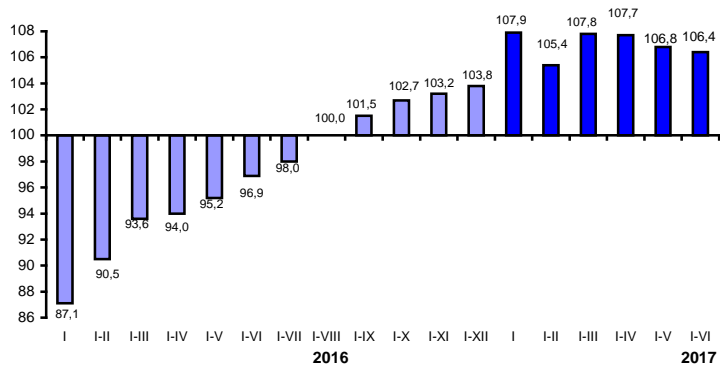
Казакстанга экспорттолуучу товарлардын ичинен айнекти 3,1 эсеге, жашылча-жемиштерди 28,2 пайызга, мөмө-жемиштери -2,1 эсеге ошондой эле сүт азыктарын 37,1 пайызга алып чыгуу көбөйдү.

Казакстандан алынып келген товарлардын ичинен кондитердик азыктарды 2,7 эсеге, күрүч – 3,4 эсеге, мунайзаттарды 11,4 пайызга, күрүчтү 2,9 эсеге, газдалган минералдык сууларды 1,6 эсеге, таш көмүрдү 10,6 пайызга, ошондой эле өсүмдүк майын 22,4 пайызга алып кирүү өстү.

Кыргыз Республикасынын негизги социалдык-экономикалык көрсөткүчтөрүнүн өзгөрүүсү

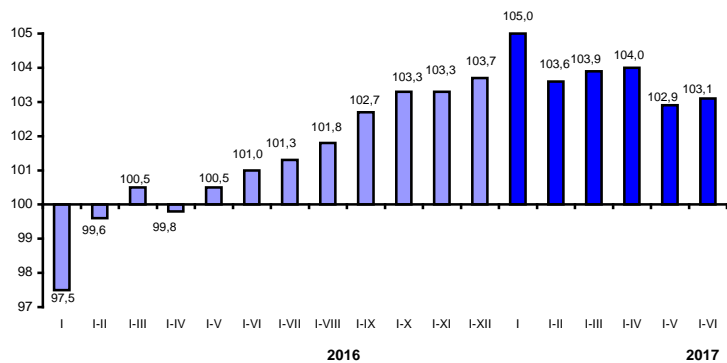
Ички дүң продукт

(мурунку жылдын тийиштүү мезгилине карата пайыз менен)



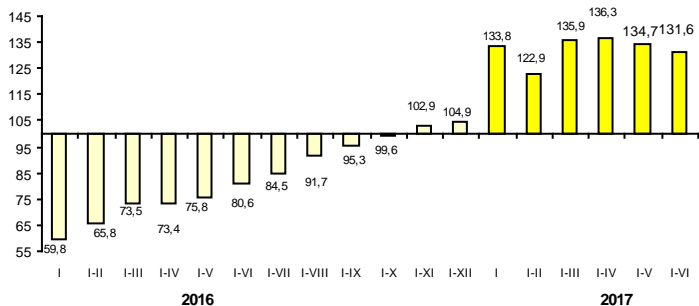
“Кумтөр” кен казуу ишканаларын эске албагандагы ички дүң продукт

(мурунку жылдын тийиштүү мезгилине карата пайыз менен)



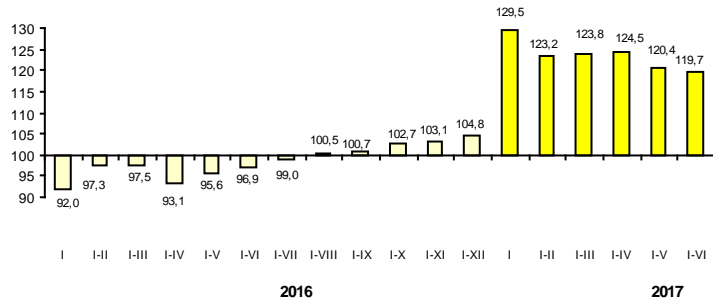
Өнөр жай продукциясы

(мурунку жылдын тийиштүү мезгилине карата пайыз менен)



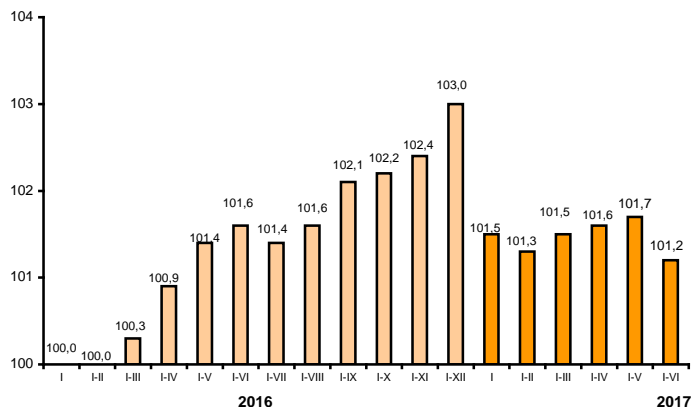
“Кумтөр” кен казуу ишканаларын эске албагандагы өнөр жай продукциясы

(мурунку жылдын тийиштүү мезгилине карата пайыз менен)



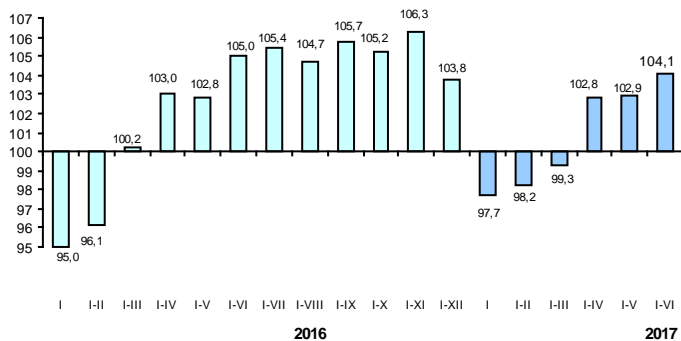
Айыл чарбасынын дүң продукциясы

(мурунку жылдын тийиштүү мезгилине карата пайыз менен)



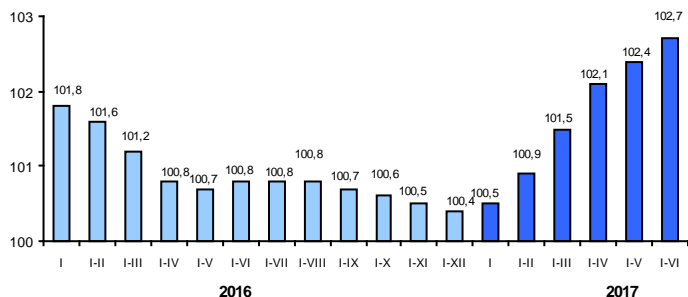
Негизги капиталга инвестиция

(мурунку жылдын тийиштүү мезгилине карата пайыз менен)

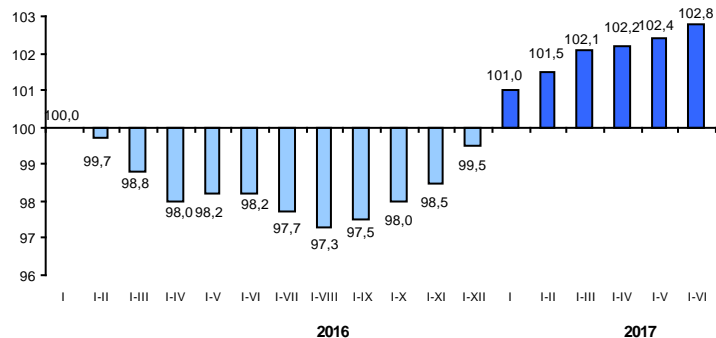


Керектөө бааларынын индекси

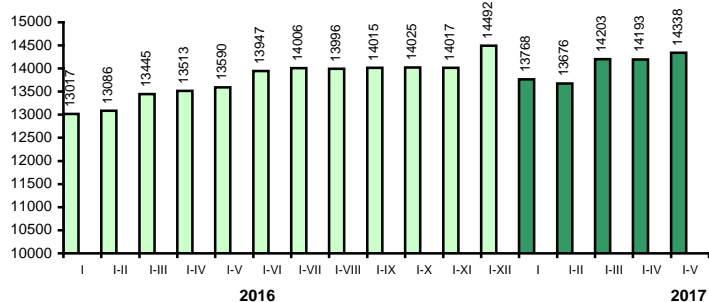
(мурунку жылдын тийиштүү мезгилине карата пайыз менен)



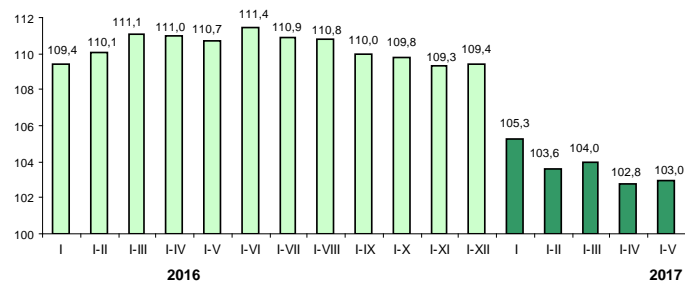
(мурунку жылдын декабрына карата пайыз менен)



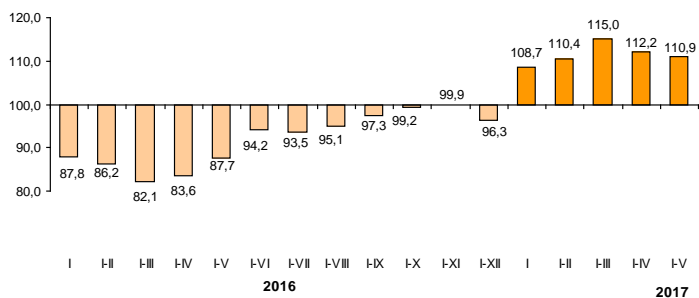
Орточо айлык номиналдык эмгек акы (сом)



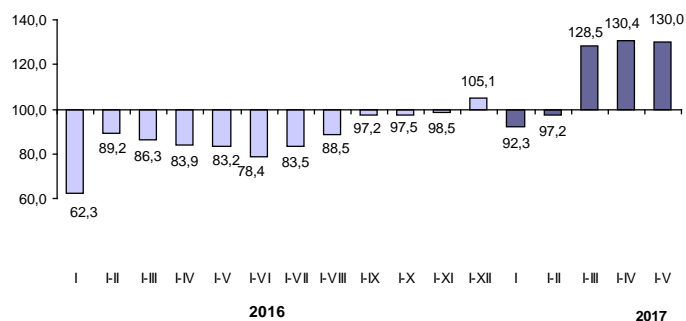
Реалдуу эмгек акы (мурунку жылдын тийиштүү мезгилине карата пайыз менен)



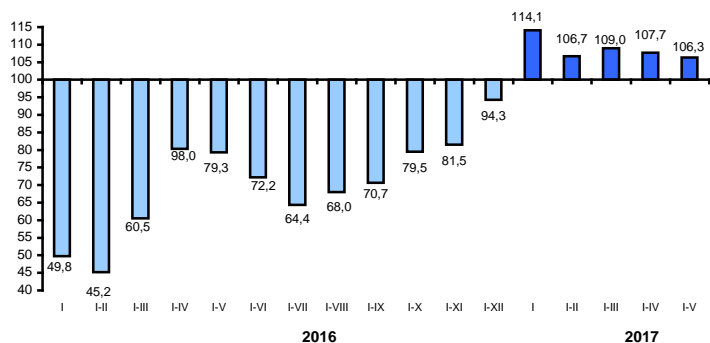
Импорттун көлөмү (мурунку жылдын тийиштүү мезгилине карата пайыз менен)



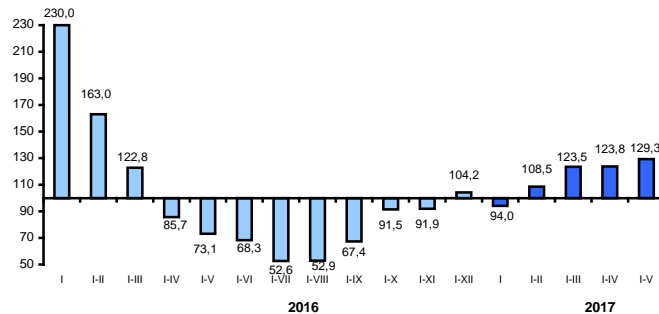
Экспорттун көлөмү (мурунку жылдын тийиштүү мезгилине карата пайыз менен)



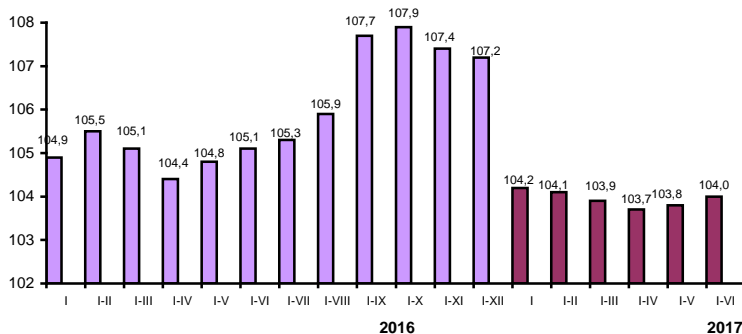
ЕАЭБдин мүчө мамлекеттери менен импорттун көлөмү
(мурунку жылдын тийиштүү мезгилине карата пайыз менен)



ЕАЭБдин мүчө мамлекеттери менен экспорттун көлөмү
(мурунку жылдын тийиштүү мезгилине карата пайыз менен)



Дүң жана чекене соода жүгүртүүсү
(мурунку жылдын тийиштүү мезгилине карата пайыз менен)



Төраганын биринчи орун басары

А.Т. Оросбаев