



**Национальный статистический комитет
Кыргызской Республики**

**ИНФОРМАЦИОННЫЙ БЮЛЛЕТЕНЬ
КЫРГЫЗСКОЙ РЕСПУБЛИКИ
ПО ПРОДОВОЛЬСТВЕННОЙ БЕЗОПАСНОСТИ
И БЕДНОСТИ**

2 / 2016

Бишкек 2016

**Национальный статистический комитет
Кыргызской Республики**

**ИНФОРМАЦИОННЫЙ БЮЛЛЕТЕНЬ
КЫРГЫЗСКОЙ РЕСПУБЛИКИ
ПО ПРОДОВОЛЬСТВЕННОЙ БЕЗОПАСНОСТИ
И БЕДНОСТИ**

2 / 2016

Бишкек 2016

Редакционно-издательский Совет:

Председатель - А. Султанов

Члены:

- А. Оросбаев
- Б. Касымбеков
- Л. Текеева
- О. Курманкулов
- Ч. Турдубаева
- В. Бирюкова

Информационный бюллетень по продовольственной безопасности и бедности - Б.:
Нацстатком Кырг.Респ., 2016 – 68 с.

Информационный бюллетень Кыргызской Республики по продовольственной безопасности и бедности содержит анализ ситуации с продовольственной обеспеченностью в стране за I полугодие 2016г. В нем объединены и систематизированы материалы о наличии продовольствия, его производстве, показатели доступа к продовольствию, данные о его потреблении на душу населения.

В приложениях содержатся обзор гидрометеорологических условий на территории Кыргызской Республики за II квартал 2016г., информация о средних розничных ценах на продукты питания за I полугодие 2016г., оценочные данные по продовольственному балансу за I полугодие 2016г. по базовым продуктам питания, баланс питания в виде энергетической ценности по результатам интегрированного обследования 5016 домашних хозяйств за I квартал 2016г., а также индикаторы продовольственной безопасности, в области защиты детей и доля населения, потребляющая адекватно йодированную соль.

При использовании статистических данных в средствах массовой информации и научных трудах, распространении в информационных сетях, на бумажных, магнитных и иных носителях пользователи обязаны ссылаться на их источник (ст. 17 Закона Кыргызской Республики «О государственной статистике»).

Условные знаки:

- явление отсутствует;
- ... данные не имеются;
- 0,0 незначительная величина.

Незначительные расхождения итога от суммы слагаемых объясняются округлением данных.

интернет: www.stat.kg
e-mail: nsc_mail@stat.kg
© Нацстатком КР, 2016

Оглавление

В выпуске	4
Введение	5
Раздел I. Социально-экономические показатели	6
1.1. Валовой внутренний продукт	6
1.2. Индекс цен и тарифов	7
1.3. Рынок труда	9
Раздел II. Наличие продовольствия	10
2. Сельское хозяйство	10
2.1. Растениеводство	11
2.2. Животноводство	12
2.3. Индекс цен производителей сельскохозяйственной продукции	13
2.4. Торговля основными продуктами питания	14
2.5. Наличие продуктов на душу населения	15
Раздел III. Доступ к продовольствию	16
3.1. Анализ потребительских цен	16
3.2. Денежные доходы населения	19
Раздел IV. Дополнительные материалы	22
Уровень бедности в Кыргызской Республике в 2015г.	22
Методологические пояснения	26
Используемые сокращения	27
Приложения:	
1. Обзор гидрометеорологических условий на территории Кыргызской Республики во II квартале 2016г.	28
2. Средние потребительские цены на продукты питания в разрезе регионов во II квартале 2015-2016г.	29
3. Продовольственный баланс	32
4. Баланс питания в виде энергетической ценности по результатам обследований ежедневного потребления и оценки ежедневных потребностей по социально-демографическим группам населения и регионам.	34
5. Баланс питания в виде энергетической ценности по результатам обследований ежедневного потребления и оценки ежедневных потребностей по квинтильным группам и регионам.	42
6. Продовольственный баланс домохозяйств в стоимостном выражении по результатам обследований уровня жизни по доходным квинтильным группам и регионам.	47
7. Продовольственный баланс домохозяйств в стоимостном выражении по результатам обследований уровня жизни по расходным квинтильным группам и регионам.	53
8. Доля населения, потребляющая адекватно йодированную соль	59
9. Производство муки в I полугодии 2016г.	59
10. Доля населения, не имеющего доступа к доброкачественной питьевой воде	60
11. Доля детей, страдающих отставанием в весе	61
12. Индикаторы в области социальной защиты	62
13. Индикаторы продовольственной безопасности Кыргызской Республики	63

В ВЫПУСКЕ

Валовой внутренний продукт, рассчитанный производственным методом, по предварительной оценке, в январе-июне 2016г. составил 176,0 млрд. сомов и по сравнению с январем-июнем 2015г. снизился на 2,3 процента.

стр.6

Индекс потребительских цен, характеризующий уровень инфляции, в июне т.г. по сравнению с предыдущим месяцем составил 100,0 процента, по сравнению с декабрем прошлого года – 98,2 процента.

стр. 7

Валовой выпуск продукции сельского хозяйства, лесного хозяйства и рыболовства в январе-июне 2016г. сложился в размере 55503,3 млн. сомов, при этом индекс физического объема составил 102,9 процента.

стр. 10

В общем объеме производства сельскохозяйственной продукции в январе-июне т.г. продукция животноводства составила 81,1 процента, растениеводства – 14,4 процента, лесного хозяйства и рыболовства – 0,3 процента, услуги – 4,2 процента. На долю крестьянских (фермерских) хозяйств и личных подсобных хозяйств граждан в общем объеме продукции пришлось 93,8 процента.

стр. 10

В январе-июне 2016г. по сравнению с соответствующим периодом прошлого года цены производителей на реализованную сельскохозяйственную продукцию снизились на 14,4 процента.

стр. 14

Введение

Согласно Римской декларации, принятой 17 ноября 1996г. во время всемирной встречи на высшем уровне по проблемам продовольствия, Кыргызстан взял на себя обязательства "...проводить политику, направленную на искоренение бедности и неравенства, обеспечение физического, экономического доступа для всех и на все времена к достаточному диетически адекватному полноценному продовольствию, а также его использованию".

Правительством Кыргызской Республики в сотрудничестве с Европейской Комиссией была разработана и утверждена в 1999г. Национальная политика продовольственной безопасности, которая как и финансирование, предоставляемое в рамках Программы Продовольственной Безопасности Европейской Комиссии, направлены на поддержку реформ в сельском хозяйстве и социальной защите, имеющих прямое отношение к продовольственной безопасности.

Под продовольственной безопасностью понимается физическое наличие продуктов питания в достаточном количестве, возможность доступа к указанным продуктам питания со стороны домохозяйств (продукты, производимые в домохозяйствах, а также приобретенные через рынок, подарки и другие источники) и потребление продуктов питания в количестве, необходимом для обеспечения потребностей в питании.

Продовольственная безопасность и безопасность питания считаются достигнутыми в том случае, если имеет место наличие адекватных продовольственных продуктов (с точки зрения количества, качества, безопасности и социально-культурной приемлемости), обеспечен доступ и удовлетворительное потребление и усвоение таких продуктов всеми лицами в любое время для обеспечения активной и здоровой жизни.

Наличие продовольствия – физическое наличие безопасного и достаточного в количественном и качественном отношении продовольствия на любой момент времени.

Доступ - все домохозяйства и все члены домохозяйств, располагающие достаточными ресурсами для приобретения необходимых продовольственных продуктов (за счет производства, приобретения или помощи).

Стабильность - постоянное обеспечение наличия, доступа и потребления пищи. В случае отсутствия стабильности, отдельные лица могут страдать хронической или временной продовольственной необеспеченностью.

Информационный бюллетень по продовольственной безопасности и бедности предназначен для обеспечения системы оповещения оперативной информацией и содержит анализ текущей ситуации с продовольственной безопасностью в стране.

Данный выпуск информационного бюллетеня по продовольственной безопасности подготовлен Национальным статистическим комитетом Кыргызской Республики. В публикации содержатся материалы, предоставленные Государственным агентством по гидрометеорологии Министерства чрезвычайных ситуаций Кыргызской Республики. Публикация подготовлена при финансовом содействии со стороны Европейской Комиссии в Кыргызской Республике и технической поддержке Продовольственной Сельскохозяйственной Организации ООН (ФАО).

Раздел I. Социально-экономические показатели

Приведенные ниже социально-экономические показатели характеризуют общее состояние экономики в стране для анализа ситуации с продовольственной безопасностью.

1.1. Валовой внутренний продукт

Валовой внутренний продукт, рассчитанный производственным методом, по предварительной оценке, в январе-июне 2016г. составил 176,0 млрд. сомов и по сравнению с январем-июнем 2015г. снизился на 2,3 процента. Без учета предприятий по разработке месторождения «Кумтор» рост реального ВВП составил 1,2 процента.

Таблица 1: Основные социально-экономические показатели

	2015	I полугодие	
		2015	2016
Среднегодовая численность наличного населения, млн. человек	5,70	5,67	5,79
ВВП номинальный, млн. сомов	423635,5	173625,1	176037,1 ¹
% к ВВП:			
сельское хозяйство	14,0	9,7	9,7 ¹
промышленность и строительство	23,6	25,2	22,9 ¹
Услуги	50,3	52,1	55,1 ¹
ВВП на душу населения, тыс. сомов	74,4	30,6	30,4 ¹
Рост ВВП, %	103,5	106,8	97,7 ¹
ИПЦ ²	106,5	108,2	100,8
ИПЦ на пищевые продукты и безалкогольные напитки ²	103,7	107,6	93,0
ИПЦ на услуги ²	106,7	106,4	106,0
Среднемесячная заработная плата ³ , сомов	13277	12423	13947
Импорт, млн. долларов	3937,7	1995,9	1849,8 ¹
Экспорт, млн. долларов	1646,4	712,6	510,3 ¹
Курс сома к ⁴ :			
доллару	64,4621	60,6785	71,2998
евро	71,5781	67,8344	79,5250
Российскому рублю	1,0618	1,0639	1,0169
казахскому тенге	0,2993	0,3276	0,2490
Прожиточный минимум, сомов	5182,99	5396,27	4858,33

¹ Данные предварительные.

² В процентах к соответствующему периоду предыдущего года.

³ Без учета малых предприятий.

⁴ По данным Национального банка Кыргызской Республики.

1.2. Индекс цен и тарифов

Индекс цен и тарифов. *Индекс потребительских цен*, характеризующий уровень инфляции, в июне т.г. по сравнению с предыдущим месяцем составил 100,0 процента, по сравнению с декабрем прошлого года – 98,2 процента.

Цены на *пищевые продукты и безалкогольные напитки* в июне т.г. по сравнению с предыдущим месяцем повысились на 0,4 процента. При этом, повышение цен зафиксировано на крупу гречневую (на 11,4 процента), свежее мясо (на 1,6 процента), сухари (на 1,4 процента), минеральную воду (на 0,7 процента), рыбу свежую и охлажденную (на 0,5 процента) и консервы рыбные (на 0,3 процента), тогда как на остальные виды продовольственных товаров отмечалось их снижение.

Таблица 2: Индексы цен на основные виды продовольственных товаров

(в процентах к предыдущему месяцу)

	Мука пшеничная		Хлеб	Лепешка	Говядина	Баранина	Молоко	Яйца	Сахар-песок	Подсолнечное масло
	высшего сорта	первого сорта								
Январь	99,8	99,5	99,6	99,8	96,6	98,2	101,9	102,0	100,7	100,7
Февраль	98,2	97,5	99,5	100,6	98,5	99,4	98,2	99,5	99,5	99,7
Март	97,0	96,8	99,7	100,1	95,3	97,2	96,3	97,2	99,2	97,6
I квартал ¹	95,1	93,9	98,8	100,5	90,7	94,9	96,3	98,6	99,4	98,1
Апрель	99,2	97,7	99,4	100,0	97,3	97,7	96,2	97,1	99,5	98,6
Май	99,3	99,4	97,4	97,1	103,1	102,9	94,7	97,8	98,5	99,5
Июнь	99,1	98,7	99,6	99,1	101,6	102,2	96,4	96,4	98,7	99,0
II квартал ¹	97,6	95,8	96,4	96,3	101,9	102,8	87,8	91,6	96,8	97,1

¹ Нарастающим итогом за три месяца квартала.

В июне т.г. по сравнению с предыдущим месяцем цены на свежие овощи снизились на 12,0 процента, свежие фрукты - на 6,4 процента.

Таблица 3: Индексы цен на отдельные виды плодоовощной продукции

(в процентах к предыдущему месяцу)

	Морковь	Лук	Капуста	Свекла	Огурцы	Помидоры	Яблоки	Картофель
Январь	101,5	104,6	99,2	95,5	97,8	112,6	115,0	99,2
Февраль	100,6	100,7	94,5	95,8	94,8	92,3	107,5	96,7
Март	103,2	103,0	90,1	97,4	96,1	94,3	101,9	90,0
I квартал ¹	105,3	108,5	84,4	89,0	89,1	98,0	126,0	86,3
Апрель	114,5	107,9	89,7	104,6	99,9	75,2	95,0	98,1
Май	110,9	86,7	105,0	110,8	104,5	66,2	73,8	127,1
Июнь	95,4	78,3	106,0	105,0	97,4	70,3	59,2	159,9
II квартал ¹	121,1	73,2	99,8	121,6	101,7	35,0	41,5	в 2,0 р.

¹ Нарастающим итогом за три месяца квартала.

В I полугодии т.г. (по сравнению с декабрем предыдущего года) цены на пищевые продукты и безалкогольные напитки в целом снизились на 4,9 процента. Наибольшее снижение цен отмечалось на свежие овощи - более чем на четверть, молоко разливное - на 15,5 процента, муку первого сорта - на 10,0 процента, яйца куриные - на 9,7 процента, рис среднезерный - на 9,2 процента, кур - на 7,8 процента и говядину - на 7,6 процента.

При этом, с начала т.г. возросли цены на яблоки - на 27,6 процента, крупу гречневую - на 18,6 процента, сушеные фрукты и орехи - на 2,5 процента, безалкогольные напитки - на 2,2 процента, рыбу - на 2,1 процента и говядину тушеную консервированную - на 1,4 процента.

В июне т.г. наблюдалось повышение цен на алкогольные напитки на 0,2 процента. Вместе с тем, прирост цен на них за I полугодие т.г. составил 1,3 процента. Цены на табачные изделия в июне т.г. по сравнению с декабрем предыдущего года возросли на 6,2 процента, при этом по сравнению с предыдущим месяцем их прирост составил 0,1 процента.

Таблица 4: Индексы цен на отдельные группы продовольственных товаров
(в процентах)

	Июнь 2016			Январь-июнь 2016
	к маю 2016	к декабрю 2015	к июню 2015	к январю-июню 2015
Хлебобулочные изделия и крупы	99,1	93,5	93,0	95,4
Мясо	101,6	93,5	91,3	88,3
Рыба	100,2	102,1	102,6	103,2
Молочные изделия, сыр и яйца	97,5	91,5	98,5	95,4
Масла и жиры	99,5	97,6	105,5	105,5
Фрукты и овощи	105,0	99,5	86,0	75,4
Сахар, джем, мед, шоколад и конфеты	99,0	96,4	104,2	105,7
Безалкогольные напитки	99,8	102,2	107,9	109,5
Алкогольные напитки	100,2	101,3	103,9	103,4
Табачные изделия	100,1	106,2	134,1	137,7

В июне т.г. по сравнению с предыдущим месяцем отмечалось незначительное снижение средних потребительских цен на муку, хлеб из муки первого сорта и лепешки.

Таблица 5: Средние цены на отдельные товары-представители в 2015г.
(в сомах за килограмм, литр)

	Мука пшеничная		Хлеб из муки 1 сорта	Лепешка	Баранина	Говядина	Картофель	Бензин А-92	Дизельное топливо
	высшего сорта	первого сорта							
Январь	42,44	34,31	45,50	61,57	290,68	313,04	16,32	35,87	34,41
Февраль	41,69	33,46	45,27	61,89	288,90	308,33	15,80	33,63	32,10
Март	40,46	32,33	45,14	61,96	280,82	293,90	14,30	33,12	29,94
Апрель	40,16	31,60	44,89	61,97	274,28	285,90	14,02	33,94	30,73
Май	39,86	31,42	43,70	59,93	282,43	294,70	17,75	35,06	31,40
Июнь	39,52	31,03	43,51	59,43	288,22	299,13	27,60 ¹	35,94	31,95

¹ Включая картофель нового урожая.

Импорт пищевых продуктов по предварительным данным за январь-июнь 2016г. составил 9,5 процента от общего объема импорта.

Таблица 6: Импорт и экспорт пищевых продуктов

	январь-июнь 2015		январь-июнь 2016 ¹	
	млн. долларов	в процентах к общему объему	млн. долларов	в процентах к общему объему
Импорт	262,0	13,1	176,5	9,5
Экспорт	52,9	7,4	34,5	6,8

¹ Данные предварительные.

1.3. Рынок труда

По данным Министерства труда и социального развития Кыргызской Республики, численность незанятого населения, состоящего на учете в органах государственной службы занятости в поисках работы, на 1 июля 2016г. составила 87,8 тыс. человек, что по сравнению с аналогичной датой 2015г. на 3,6 процента меньше, а численность зарегистрированных безработных, соответственно, 57,8 тыс. человек, или на 1,2 процента больше.

Таблица 7: Численность зарегистрированных безработных в органах государственной службы занятости на 1 июля 2016г.

	Всего, человек	В процентах к соответствующей дате	
		предыдущего года	предыдущего месяца
Кыргызская Республика	57776	101,2	98,7
Баткенская область	5833	93,7	96,6
Джалал-Абадская область	13244	106,9	99,4
Иссык-Кульская область	5063	110,1	98,7
Нарынская область	5621	95,5	99,5
Ошская область	11642	101,4	98,7
Таласская область	2556	115,3	99,8
Чуйская область	5300	93,1	96,8
г.Бишкек	6134	95,1	98,9
г.Ош	2383	111,1	99,7

Из общего числа зарегистрированных безработных, 52,9 процента составили женщины. Уровень зарегистрированной безработицы составил 2,3 процента от экономически активного населения.

Раздел II. Наличие продовольствия

Наличие продовольствия – физическое наличие безопасного и достаточного в количественном и качественном отношении продовольствия на любой момент времени.

2. Сельское хозяйство

Сельское хозяйство, лесное хозяйство и рыболовство. Валовой выпуск продукции сельского хозяйства, лесного хозяйства и рыболовства в январе-июне 2016г. сложился в размере 55503,3 млн. сомов, при этом индекс физического объема составил 102,9 процента.

Таблица 8: Индексы физического объема продукции сельского хозяйства, лесного хозяйства и рыболовства

	В процентах к			
	соответствующему периоду предыдущего года		предыдущему месяцу	
	2015	2016	2015	2016
Январь	100,1	101,1	-	-
Февраль	100,7	101,5	103,4	102,8
Январь-февраль	100,4	101,3	-	-
Март	100,9	101,8	106,0	105,8
Январь- март	100,6	101,5	-	-
Апрель	101,0	101,5	112,4	111,7
Январь-апрель	100,7	101,5	-	-
Май	101,4	102,5	118,8	117,7
Январь-май	100,9	101,7	-	-
Июнь	102,1	106,5	128,6	135,8
Январь-июнь	101,2	102,9	-	-

В общем объеме производства сельскохозяйственной продукции в январе-июне т.г. продукция животноводства составила 81,1 процента, растениеводства – 14,4 процента, лесного хозяйства и рыболовства – 0,3 процента и услуги – 4,2 процента. На долю крестьянских (фермерских) хозяйств и личных подсобных хозяйств граждан в общем объеме продукции пришлось 93,8 процента.

Рост объемов валового выпуска сельскохозяйственной продукции в январе-июне т.г. обусловлен увеличением производства продукции животноводческой отрасли. Наибольший рост объемов валового выпуска продукции сельского хозяйства, лесного хозяйства и рыболовства отмечен в Чуйской области.

Таблица 9: Валовой выпуск продукции сельского хозяйства, лесного хозяйства и рыболовства по территории в январе-июне 2016г.

	Млн. сомов (в текущих ценах)	В процентах к	
		предыдущему периоду	итогу
Кыргызская Республика	55503,3	102,9	100
Баткенская область	3776,6	105,6	6,8
Джалал-Абадская область	10579,6	106,1	19,1
Иссык-Кульская область	6044,1	102,4	10,9
Нарынская область	5739,4	101,3	10,3
Ошская область	11903,5	102,5	21,4
Таласская область	3434,2	100,6	6,2
Чуйская область	13292,2	101,9	24,0
г.Бишкек	496,9	99,6	0,9
г.Ош	236,8	102,5	0,4

2.1. Растениеводство

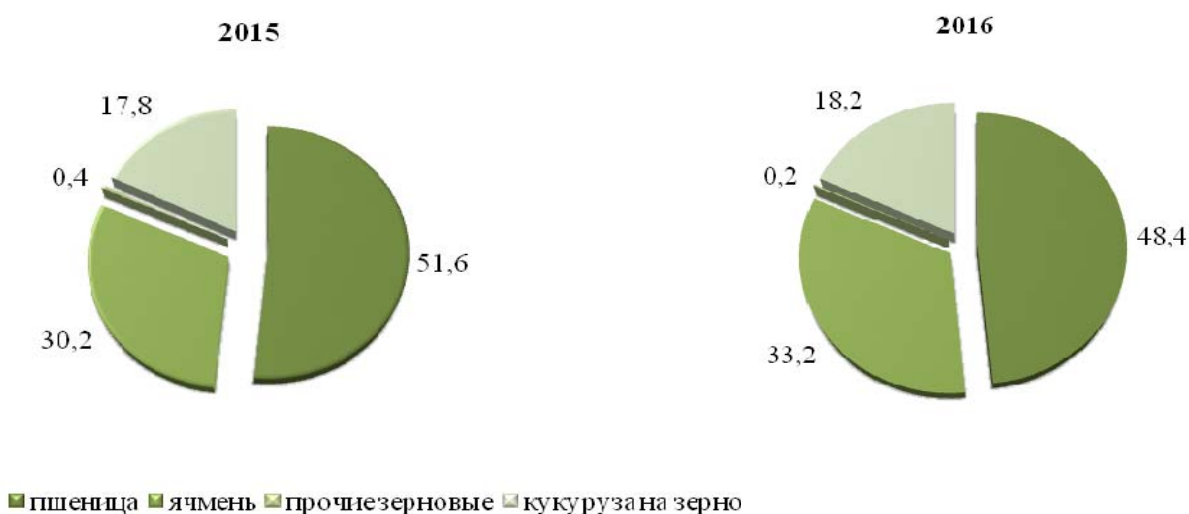
В республике завершился сев сельскохозяйственных культур под урожай 2016г. Вся посевная площадь, занятая сельскохозяйственными культурами в хозяйствах всех категорий республики в 2016г., составила 1192,4 тыс. гектаров, что на 6,4 тыс. гектаров (на 0,5 процента) больше, чем в предыдущем году.

Таблица 10: Посевная площадь сельскохозяйственных культур под урожай 2016г.

	Тыс. гектаров		В процентах к 2015
	засеяно под урожай 2016	увеличение (+), сокращение (-) площадей к 2015	
Посевные площади - всего	1192,4	6,4	100,5
в том числе по срокам сева:			
озимый сев	171,9	-11,4	93,8
яровой сев	714,6	-2,5	99,7
многолетние травы посева прошлых лет	305,9	20,3	107,1
из всей посевной площади по видам культур:			
Зерновые (без зернобобовых, риса и гречихи)	559,5	-16,5	97,1
Зернобобовые	56,5	-0,8	98,6
Масличные	38,3	-4,6	89,4
Хлопчатник	16,6	2,3	116,3
Табак	0,2	-0,4	33,6
Сахарная свекла	11,3	6,3	2,2р.
Картофель	82,2	-2,3	97,2
Овощи	51,5	-	100,0
Прочие культуры	21,4	0,7	103,6
Кормовые	354,9	21,7	106,5

В структуре посевных площадей, наряду с увеличением площадей сахарной свеклы, хлопчатника и кормовых культур, сократились посевы табака (на 66,4 процента), масличных культур (на 10,6 процента), зерновых культур (на 2,9 процента), картофеля (на 2,8 процента) и зернобобовых культур (на 1,4 процента).

График 1: Структура посевных площадей зерновых культур (без зернобобовых, риса и гречихи)
(в процентах к итогу)



В республике началась уборка сельскохозяйственных культур, при этом темпы уборки превышают прошлогодние.

Таблица 11: Уборка урожая сельскохозяйственных культур на 24 июня 2016г.

	Фактически		К соответствующей дате прошлого года	
	2015	2016	+, -	в процентах
Убрано зерновых культур (без зернобобовых, риса и гречихи), тыс. га	4,7	5,0	0,3	106,6
Намолочено зерна - всего (в первоначально оприходованном весе) (без зернобобовых, риса и гречихи) тыс. т	14,9	16,2	1,3	108,3
с 1 гектара, ц	31,9	32,5	0,6	101,9
намолочено пшеницы (в первоначально оприходованном весе), тыс. т	14,2	14,7	0,5	104,2
Выкопано картофеля, тыс. га	2,3	2,8	0,5	120,1
Накопано картофеля, тыс. т	36,6	43,8	7,2	119,5
с 1 гектара, ц	157,0	156,2	-0,8	99,5
Собрано овощей, тыс. т	44,7	61,8	17,1	138,3
Собрано бахчевых культур, тыс. т	11,4	19,5	8,1	169,8
Собрано плодово-ягодных культур, тыс. т	2,6	10,1	7,5	387,8

По данным Министерства сельского хозяйства и мелиорации Кыргызской Республики, на начало июля т.г. обеспеченность дизельным топливом для проведения уборочных работ по республике составила 32,1 процента, бензином - 33,1 процента.

К началу уборки сельскохозяйственных культур, по данным Департамента механизации и энергообеспечения сельского хозяйства при Министерстве сельского хозяйства и мелиорации Кыргызской Республики, осталось не отремонтированными 29 процентов зерноуборочных комбайнов и 10 процентов тракторов.

2.2. Животноводство

В январе-июне т.г., по сравнению с соответствующим периодом прошлого года, обеспечено увеличение объемов производства основных видов продукции животноводства.

Таблица 12: Производство основных видов продукции животноводства в хозяйствах всех категорий в январе-июне 2016г.

	Произведено - всего, тонн				В процентах к соответствующему периоду предыдущего года			
	2015		2016		2015		2016	
	июнь	январь-июнь	июнь	январь-июнь	июнь	январь-июнь	июнь	январь-июнь
Скот и птица на убой (в живом весе)	28852,1	168476,7	29377,9	170995,0	102,8	102,2	101,8	101,5
Молоко сырое	173280,2	681967,0	179676,1	701691,6	102,5	102,5	103,7	102,9
Яйца, тыс. шт.	50558,3	224101,5	52236,7	241820,5	100,7	96,7	103,3	107,9
Шерсть (в физическом весе)	6236,8	11813,1	6546,0	12119,0	102,1	101,8	104,9	102,6

Рост производства скота и птицы на убой (в живом весе) в январе-июне т.г. по сравнению с соответствующим периодом прошлого года (на 1,5 процента), молока (на 2,9 процента) и яиц (на 7,9 процента) обеспечен за счет увеличения поголовья скота и домашней птицы

Таблица 13: Производство основных видов продукции животноводства по территории в январе-июне 2016г.

	Скот и птица на убой (в живом весе)	Молоко сырое	Яйца, тыс. шт.	Шерсть (в физическом весе)
<i>Тонн</i>				
Кыргызская Республика	170995,0	701691,6	241820,5	12119,0
Баткенская область	11267,2	43122,5	8540,8	678,0
Джалал-Абадская область	25944,2	134866,0	35329,0	2051,8
Иссык-Кульская область	22471,1	104895,2	14016,0	2064,0
Нарынская область	22980,0	49251,8	3110,8	1965,4
Ошская область	33780,8	151533,0	28056,7	2257,5
Таласская область	11796,0	34205,0	11630,0	1432,3
Чуйская область	42032,7	180015,0	139151,5	1633,5
г.Бишкек	118,0	272,0	480,0	5,5
г.Ош	605,0	3531,0	1505,7	31,0
<i>В процентах к соответствующему периоду прошлого года</i>				
Кыргызская Республика	101,5	102,9	107,9	102,6
Баткенская область	100,8	100,3	101,4	101,3
Джалал-Абадская область	102,6	102,8	106,8	103,1
Иссык-Кульская область	102,9	103,8	92,6	103,9
Нарынская область	101,3	103,0	105,3	103,9
Ошская область	101,8	103,1	106,6	100,7
Таласская область	100,7	100,2	101,5	100,8
Чуйская область	100,4	103,5	111,1	103,6
г.Бишкек	94,4	75,1	80,9	100,0
г.Ош	100,5	102,0	165,1	106,9

Рост производства скота и птиц, а также молока обеспечен во всех регионах республики, за исключением г.Бишкек.

Средний надой молока на одну корову составил 910,2 кг. Выше среднереспубликанского уровня надой молока в хозяйствах Иссык-Кульской (494,6 кг) области и г.Бишкек.

Рост производства яиц отмечался во всех регионах, за исключением Иссык-Кульской области и г. Бишкек.

2.3. Индекс цен производителей сельскохозяйственной продукции

Индекс цен производителей. В январе-июне 2016г. по сравнению с соответствующим периодом прошлого года цены производителей на реализованную *сельскохозяйственную продукцию* снизились на 14,4 процента.

Таблица 14: Индексы цен производителей сельскохозяйственной продукции
(в процентах)

	Всего		в том числе на продукцию			
	к предыдущему периоду	к декабрю прошлого года	растениеводства		животноводства	
			к предыдущему периоду	к декабрю прошлого года	к предыдущему периоду	к декабрю прошлог о года
Январь	101,1	101,1	103,8	103,8	99,1	99,1
Февраль	106,7	107,9	118,5	123,0	97,9	97,1
Март	96,7	104,4	95,8	117,9	97,5	94,7
Апрель	97,1	101,4	94,3	111,1	99,6	94,3
Май	99,4	100,7	97,1	107,9	101,3	95,6
Июнь	99,4	100,1	101,4	109,4	97,7	93,4

По сравнению с январем-июнем 2015г. цены на картофель снизились на 52,7 процента, овощи – на 19,8 процента, пшеницу – на 27,6 процента, мясо (в живом весе) – на 3,6 процента, молоко – на 6,3 процента, яйца – на 9,0 процента.

Таблица 15: Индексы цен производителей отдельных видов сельскохозяйственной продукции в январе-июне 2016г.
(в процентах)

	Зерно- всего	Пшеница	Овощи	Картофель	Мясо (в живом весе)	Молоко сырое	Яйца
К предыдущему месяцу							
Январь	101,4	97,1	100,5	112,8	98,2	102,5	87,5
Февраль	99,0	97,1	176,3	100,9	97,1	100,5	90,8
Март	101,7	104,3	97,0	66,1	98,0	96,2	99,2
Апрель	98,9	99,9	86,2	101,5	102,4	93,6	97,6
Май	102,2	99,8	81,5	119,3	104,2	94,4	99,8
Июнь	92,2	88,5	105,2	132,1	100,1	91,0	99,8
К соответствующему периоду прошлого года							
Январь	76,8	79,1	64,6	48,2	93,9	86,3	95,5
Февраль	72,0	71,3	112,8	46,7	94,2	87,7	91,4
Январь-февраль	74,3	75,1	88,8	47,5	94,1	87,0	93,5
Март	72,0	72,2	106,7	36,1	94,5	91,9	92,2
Январь-март	73,5	74,1	94,9	44,0	94,2	88,5	93,1
Апрель	68,8	71,0	69,7	35,9	96,8	92,5	92,2
Январь-апрель	72,3	73,3	87,1	42,0	94,9	89,4	92,9
Май	73,2	73,5	63,2	47,5	99,2	105,6	82,8
Январь-май	72,5	73,3	81,9	43,0	95,7	92,0	90,8
Июнь	67,0	68,0	72,0	77,8	99,7	105,5	92,4
Январь-июнь	71,5	72,4	80,2	47,3	96,4	93,7	91,0

2.4. Торговля основными продуктами питания

Доля импорта пищевых продуктов в общей стоимости импорта за I полугодия 2016г. составила 9,5 процентов, экспорта – 6,8 процента.

Таблица 16: Импорт и экспорт основных продуктов питания
(тыс. тонн)

	Январь-июнь	
	2015	2016
Импорт		
Хлебопродукты, в пересчете на зерно	283,5	119,0
Сахар и кондитерские изделия	67,0	12,2
Масло растительное	28,2	22,6
Доля пищевых продуктов в общей стоимости импорта, %	13,1	9,5
Экспорт		
Молоко и молочные продукты, в пересчете на молоко	23,2	21,3
Сахар и кондитерские изделия	1,2	0,1
Доля пищевых продуктов в общей стоимости экспорта, %	7,4	6,8

2.5. Наличие продуктов в расчете на душу населения

Анализ продовольственного баланса показывает, что наличие продовольствия в среднем за месяц на душу населения остается стабильным (см. таблицу 19 и приложение 3).

Таблица 17: Уровень потребления основных продуктов питания
(на душу населения, кг в месяц)

	Январь-июнь	
	2015	2016 ¹
Хлебобродуки (в пересчете на зерно)	15,1	16,2
из них пшеница и продукты ее переработки (в пересчете на зерно)	9,7	9,8
Картофель	3,9	4,3
Овощи и бахчевые	4,2	4,7
Фрукты и ягоды	1,0	1,3
Сахар и кондитерские изделия	0,9	1,0
Мясо и мясopодуки	2,6	1,6
Молоко и молочные продукты	7,9	10,6
Яйца, шт.	5,5	4,8
Жиры растительные	0,9	0,9

¹ Данные предварительные.

Более подробная информация приводится в приложении (таблица 3 «Продовольственный баланс»²).

² Продовольственные балансы составлены в соответствии с «Методикой расчета баланса основных продуктов питания», утвержденной постановлением Нацстаткома Кыргызской Республики от 15 сентября 2010г. №19.

Раздел III. Доступ к продовольствию

Доступ: продукты питания должны быть доступны как в отношении их физического наличия, так и в отношении покупательной способности.

3.1. Анализ потребительских цен

В I полугодии т.г. в целом по республике зафиксировано снижение *потребительских цен* на 1,8 процента (в январе-июне 2015г. отмечался их рост на 0,2 процента). В I квартале т.г. снижение цен на потребительские товары и услуги составляло 1,2 процента, во II квартале т.г. - 0,6 процента, притом, что в мае и июне т.г. наблюдалось их повышение.

Таблица 18: Индексы потребительских цен в I полугодии
(в процентах)

	Июнь к декабрю предыдущего года		Среднемесячные темпы роста (снижения) в I полугодии	
	2015	2016	2015	2015
Все товары и услуги	100,2	98,2	100,2	98,2
Товары	99,8	97,6	99,8	97,6
Пищевые продукты и безалкогольные напитки	96,5	95,1	96,5	95,1
Алкогольные напитки и табачные изделия	103,9	102,7	103,9	102,7
Непродовольственные товары	104,3	99,6	104,3	99,6
Услуги	103,3	101,4	103,3	101,4

В I полугодии т.г. прирост потребительских цен и тарифов зафиксирован в Иссык-Кульской (1,9 процента) и Чуйской (0,2 процента) областях. Так, в июне т.г. по сравнению с декабрем предыдущего года цены на пищевые продукты и безалкогольные напитки повысились в Иссык-Кульской области (на 1,8 процента), когда в других регионах наблюдалось их снижение. Также, в Иссык-Кульской области в наибольшей мере (на 10,3 процента) возросли цены на алкогольные напитки и табачные изделия. В то же время, в Чуйской области отмечался максимальный прирост цен и тарифов на непродовольственные товары (1,9 процента) и услуги (4,4 процента) по сравнению с другими регионами республики.

Цены на пищевые продукты и безалкогольные напитки в I полугодии т.г. (по сравнению с декабрем предыдущего года) в целом по республике снизились на 4,9 процента (в I полугодии 2015г. - на 3,5 процента). При этом, в текущем году повышение цен на пищевые продукты и безалкогольные напитки наблюдалось в июне - на 0,4 процента по сравнению с предыдущим месяцем.

Цены на товары, относящиеся к группе «Хлебобулочные изделия и крупы», в целом по республике в январе-июне т.г. снизились на 6,5 процента. В территориальном разрезе цены на хлебобулочные изделия и крупы в наибольшей мере снизились в Таласской области (на 11,5 процента по сравнению с декабрем предыдущего года).

Снижение цен на муку, начавшееся в августе 2015г., прослеживалось в I полугодии т.г. Так, в июне т.г. по сравнению с декабрем предыдущего года они снизились на 8,9 процента. При этом, наиболее интенсивнее снижались цены на муку первого сорта (на 10,0 процента по сравнению с декабрем предыдущего года). Тогда как мука высшего сорта в I полугодии т.г. подешевела на 7,2 процента. Максимальный уровень средней потребительской цены в июне т.г. как на муку высшего сорта (49,73 сома за 1 килограмм), так на муку первого сорта (35,68 сома за 1 килограмм) зафиксирован в г.Ош.

В течение I полугодия т.г. цены на рис неизменно снижались, и в июне т.г. по сравнению с декабрем 2015г. их снижение составило 8,0 процента. В территориальном разрезе в январе-июне т.г. цены на рис повысились в Баткенской (на 1,5 процента) и Джалал-Абадской (на 0,7 процента) областях.

В I полугодии т.г. отмечалось их повышение на крупу гречневую (на 18,6 процента) и сухари (на 4,8 процента). При этом, цены на крупу гречневую начали повышаться во II квартале (их прирост составлял 20,4 процента), когда в I квартале т.г. цены на нее снизились на 1,5 процента. Цены на сухари, напротив, неизменно повышались в течение января-июня т.г.

Цены на свежее мясо в I полугодии т.г. в целом по республике снизились на 6,8 процента, притом, что в мае-июне наблюдался их рост на 4,6 процента. В мае-июне т.г. повышение цен отмечалось на все виды мяса, из них максимальный прирост цен зафиксирован на баранину (5,2 процента) и говядину (4,7 процента).

В территориальном разрезе в июне т.г. по сравнению с декабрем предыдущего года повышение цен на свежее мясо (на 1,2 процента) в целом зафиксировано в Нарынской области (при этом цены повысились на все виды мяса). Повышение цен на баранину, помимо Нарынской области, отмечалось в Чуйской (на 1,2 процента) и Иссык-Кульской (на 0,8 процента) областях, конину - в Джалал-Абадской области (на 13,4 процента), свинину - в Чуйской области (на 2,2 процента по сравнению с декабрем 2015г.).

Цены на молоко и молочную продукцию с начала т.г. снизились на 8,6 процента (повышение цен на нее зафиксировано в Баткенской области на 0,7 процента). Повышение цен на яйца куриные наблюдалось в январе т.г. (на 2,0 процента по сравнению с предыдущим месяцем) и в июне т.г. по сравнению с декабрем 2015г. они снизились в целом по республике на 9,7 процента. Цены на сыры в I полугодии т.г. снизились на 3,4 процента.

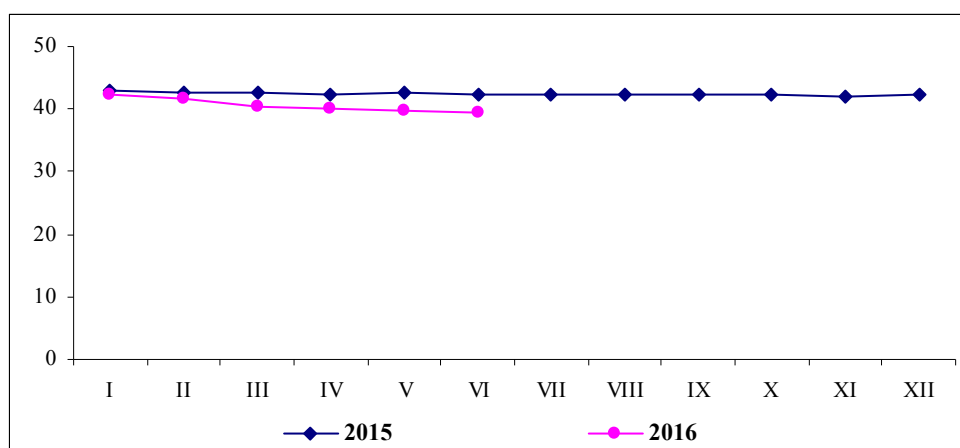
Цены на растительные масла в I полугодии т.г. по республике в целом снизились на 3,2 процента. При этом, повышение цен на подсолнечное (на 2,2 процента) и хлопковое (на 3,8 процента) масла в январе-июне т.г. наблюдалось в Иссык-Кульской области. Также, цены на хлопковое масло повысились в Ошской (на 0,5 процента), Баткенской (на 0,9 процента) и Чуйской (на 4,7 процента) областях, на подсолнечное масло - в Таласской области (на один процент).

Цены на сахар-песок в текущем году по республике повышались январе т.г. (на 0,7 процента по сравнению с предыдущим месяцем). Однако, в июне т.г. по сравнению с декабрем т.г. цены на него снизились на 3,7 процента. В региональном разрезе, в Баткенской области цены на сахар-песок в июне т.г. превысили уровень декабря предыдущего года на 0,1 процента. При этом, максимальная средняя потребительская цена на сахар-песок в июне т.г. (57,04 сома за 1 килограмм) зафиксирована в г.Ош, тогда как минимальная - в г.Нарын (51,72 сома за 1 килограмм).

Цены на свежие фрукты с начала т.г. в целом по республике повысились на 0,6 процента. При этом, цены на яблоки в июне т.г. по сравнению с декабрем предыдущего года возросли на 27,6 процента (так, если в декабре 2015г. средняя потребительская цена на них составляла 55,50 сома за 1 килограмм, то в июне т.г. - 74,48 сома за килограмм). На свежие овощи, напротив, в I полугодии т.г. отмечалось снижение цен более чем на четверть.

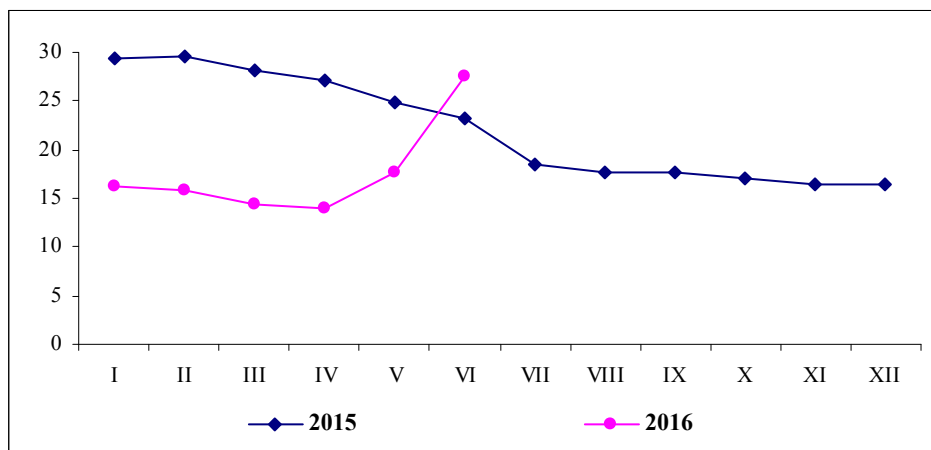
Мука высшего сорта. В I полугодии т.г. цены на муку высшего сорта неизменно снижались. Во II квартале т.г. средняя цена на муку высшего сорта по республике составила 39,85 сома, что на 4,1 процента ниже уровня I квартала т.г.

График 2: Среднемесячные потребительские цены на муку высшего сорта по Кыргызской Республике
(сомов/кг)



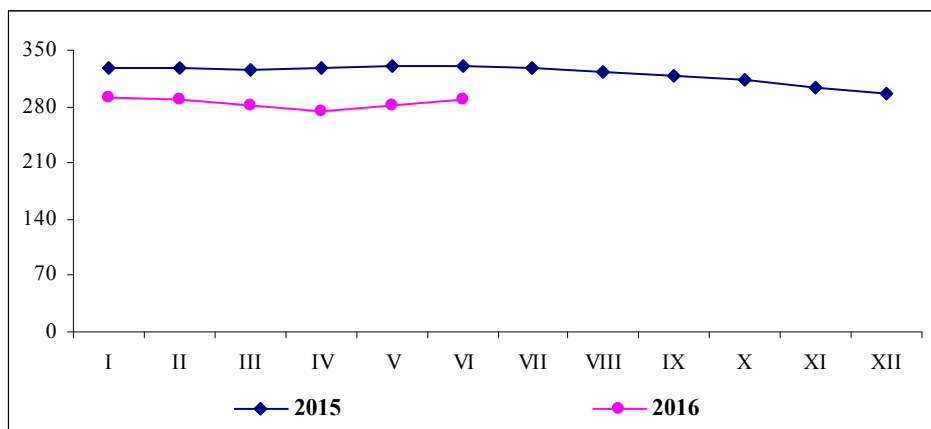
Картофель. Цены на картофель в мае и июне т.г. повышались. В июне т.г. по сравнению с маем т.г. средняя цена на нее возросла почти на 10 сомов, что обусловлено включением в наблюдение за ценами картофеля нового урожая. Так, в целом средняя цена на картофель во II квартале т.г. составила 19,79 сома за 1 килограмм, повысившись по сравнению с I кварталом т.г. на 4,3 сома.

График 3: Среднемесячные потребительские цены на картофель по Кыргызской Республике
(сомов/кг)



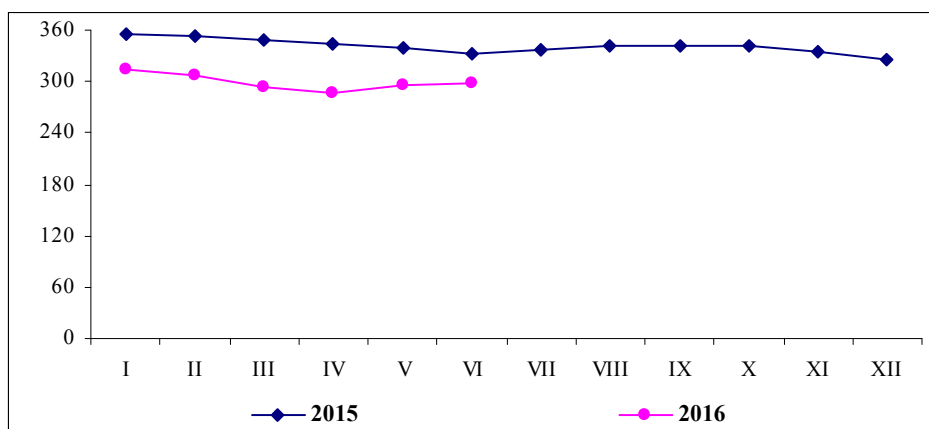
Баранина. Средняя цена за 1 килограмм баранины в целом по республике во II квартале т.г. составила 281,64 сома, снизившись по сравнению с I кварталом т.г. на 1,8 процента. При этом, в мае-июне т.г. отмечался рост цен на баранину (с 274,28 сома в апреле т.г. до 288,22 сома за килограмм в июне т.г.).

График 4: Среднемесячные потребительские цены на баранину по Кыргызской Республике
(сомов/кг)



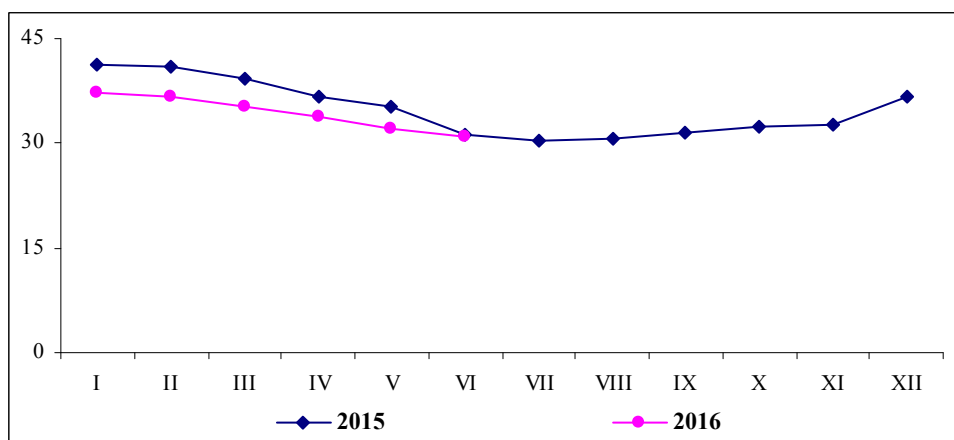
Говядина. Цены на говядину в период с января по апрель т.г. снижались, а в мае и июне т.г. - отмечалось их повышение. Несмотря на это средняя цена на говядину во II квартале т.г. (293,24 сома за килограмм) сложилась ниже уровня I квартала т.г. почти на 12 сомов или на 3,9 процента.

График 5: Среднемесячные потребительские цены на говядину по Кыргызской Республике
(сомов/кг)



Свежее молоко. I полугодии т. г. цены разливное молоко, также как и в январе-июне 2015г., стабильно снижались. При этом, средняя цена на разливное молоко за II квартал т. г. (32,33 сома за 1 литр) была ниже ее уровня за I квартал т. г. (36,40 сома за 1 литр) более чем на 4 сома.

График 6: Среднемесячные потребительские цены на разливное молоко по Кыргызской Республике
(сомов/кг)



3.2. Денежные доходы населения

По результатам выборочного обследования домашних хозяйств, номинальные денежные доходы населения в I квартале 2016г. составили 73762,8 млн. сомов и по сравнению с соответствующим периодом прошлого года увеличились на 7,6 процента. Основными источниками денежных доходов населения являлись доходы от трудовой деятельности, удельный вес которых в структуре доходов составил 68,9 процента, доходы от продажи социальных трансфертов – 15,6 процента и от продажи сельскохозяйственной продукции, произведенной в личном подсобном хозяйстве – 11,9 процента.

Среднедушевые реальные денежные доходы населения в I квартале 2016г. составили 4203,9 сома в месяц и по сравнению с соответствующим периодом 2016г. увеличились на 4 процента.

По-прежнему, наблюдалось различие в среднедушевых денежных доходах населения в зависимости от места проживания. Так, в I квартале выше среднереспубликанского значения сложились среднедушевые располагаемые денежные доходы населения г.Бишкек (на 1161,1 сома) и Чуйской

области (на 242,4 сома). Приблизились к среднереспубликанскому значению доходы населения Ошской и Иссык-Кульской областей. Самые низкие среднедушевые доходы, уровень которых не достигал среднереспубликанского значения, наблюдались у населения Нарынской (на 861,5 сома), Таласской (на 727,8 сома), Джалал-Абадской (на 583,8 сома), Баткенской (на 545,8 сома) областей и г.Ош (на 517,5 сома).

Таблица 19: Денежные доходы населения в I квартале по квинтильным группам
(в процентах)

	2015	2016
Денежные доходы - всего	100	100
в том числе по 20-ти процентным группам		
первая (с наименьшими доходами)	5,9	4,5
вторая	10,5	8,8
третья	14,5	13,7
четвертая	24,7	21,0
пятая (с наибольшими доходами)	44,5	52,0
Соотношение доходов 20% наиболее и 20% наименее обеспеченных слоев населения, в разгах	7,6	11,5

В январе-июне 2016г. среднемесячная номинальная заработная плата одного работника (без учета малых предприятий) составила 13947 сом, увеличившись по сравнению с январем-июнем 2015г. на 12,3 процента, а ее реальный размер, исчисленный с учетом индекса потребительских цен, уменьшился на 11,4 процента.

Исходя из официального курса валют, установленного Национальным банком Кыргызской Республики, среднемесячная заработная плата одного работника в январе-июне 2016г. составила 195,6 доллара США.

Таблица 20: Среднемесячная номинальная и реальная заработная плата по территории¹ в январе-июне 2016г.

	Сомов	В процентах к соответствующему периоду предыдущего года		Реальная заработная плата в процентах к соответствующему периоду предыдущего года
		2015	2016	
Кыргызская Республика	13947	107,4	112,3	111,4
Баткенская область	10258	102,9	113,0	112,8
Джалал-Абадская область	12934	104,9	117,0	115,7
Иссык-Кульская область	10498	106,0	113,8	114,0
Нарынская область	13996	109,0	114,9	112,2
Ошская область	9491	101,0	119,6	119,6
Таласская область	10789	105,1	113,6	117,6
Чуйская область	12503	106,1	114,3	110,1
г.Бишкек	17983	109,4	109,2	108,4
г.Ош	12619	112,4	110,9	110,9

¹ Без учета малых предприятий.

В июне т.г. по отношению к июню прошлого года отмечалось увеличение темпов роста как номинальной, так и реальной заработной платы.

Таблица 21: Среднемесячная номинальная и реальная заработная плата¹ в июне.

	Сомов	В процентах к соответствующему периоду предыдущего года		Реальная заработная плата в процентах к соответствующему периоду предыдущего года
		соответствующему периоду предыдущего года	предыдущему периоду	
2015				
Январь	11689	108,6	71,9	97,3
Февраль	11703	109,0	100,1	98,2
Март	12512	105,3	106,9	97,1
I квартал	11966	107,5	88,9	97,5
Апрель	12418	106,4	99,3	98,6

	Сомов	В процентах к		Реальная заработная плата в процентах к соответствующему периоду предыдущего года
		соответствующему периоду предыдущего года	предыдущему периоду	
Май	12596	105,9	101,4	99,9
Июнь	13611	109,6	108,1	104,9
II квартал	12875	107,3	107,6	101,1
2016				
Январь	13190	112,8	73,6	110,8
Февраль	13153	112,4	99,7	111,0
Март	14277	114,1	108,5	113,5
I квартал	13544	113,2	90,8	111,9
Апрель	13721	110,5	96,1	111,2
Май	13888	110,3	101,2	110,0
Июнь	15424	113,3	111,1	111,8
II квартал	14344	111,4	105,9	111,1

¹ Без учета малых предприятий.

В январе-июне 2016г. соотношение заработной платы работников бюджетной сферы к заработной плате работников внебюджетной сферы составляло 63,5 процента.

**Таблица 22: Общая задолженность по выплате заработной платы по территории¹
на 1 июля 2016г.**

	Млн. сомов	В процентах к соответствующей дате	
		предыдущего года	предыдущего месяца
Кыргызская Республика	282,4	87,6	86,7
Баткенская область	29,9	60,6	93,5
Джалал-Абадская область	37,3	57,1	67,0
Иссык-Кульская область	48,1	106,6	96,9
Нарынская область	15,1	65,3	115,8
Ошская область (включая г.Ош)	16,3	111,6	224,5
Таласская область	11,7	134,8	108,8
Чуйская область	101,8	123,0	88,8
г.Бишкек	22,2	69,9	51,7

¹ Без учета малых предприятий.

Раздел IV. Дополнительные материалы

Уровень бедности в Кыргызской Республике в 2015г.

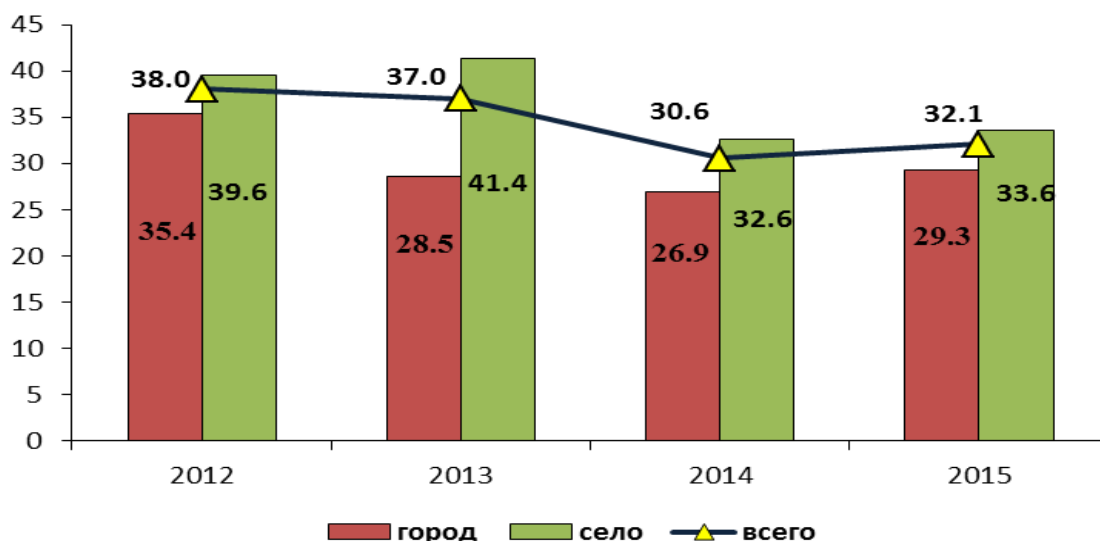
Результаты оценок измерения благосостояния населения в Кыргызской Республике произведены на основе выборочного интегрированного обследования бюджетов домашних хозяйств и рабочей силы с ежеквартальным охватом 5016 домашних хозяйств. Результаты опроса показывают, что уровень бедности в 2015г., рассчитанный по потребительским расходам, в целом по стране составил 32,1 процента и увеличился по отношению к предыдущему году на 1,5 процентных пункта.

Для оценки уровня бедности в качестве порогового значения была применена черта бедности 2014г., проиндексированная на среднегодовой индекс потребительских цен в соответствии с пунктом 3.7 Методики определения черты бедности, утвержденной постановлением Правительства Кыргызской Республики от 25 марта 2011 года N 115. Стоимостная величина общей черты бедности в 2015г. составила 31573 сома в год на душу населения, крайней – 18234 сома.

Уровень бедности в сельской местности увеличился на 1,0 процентных пункта, а в городских поселениях - на 2,4 процентных пункта.

За чертой бедности в 2015г. проживали 1 млн. 931 тыс. человек, из которых 67,7 процента являлись жителями сельских населенных пунктов.

График 7: Изменение уровня бедности по месту проживания
(в процентах к численности населения)



Рост уровня бедности в 2015г. по отношению к предыдущему году отмечен во всех регионах республики, за исключением Ошской и Джалал-Абадской областей. Распространенность бедности по регионам страны неравномерна.

В Ошской и Джалал-Абадской областях уровень бедности снизился, соответственно, на 2,8 и 1,3 процентных пункта. Рост бедности наблюдался в Нарынской (на 7,4 процентных пункта), Чуйской (на 3,2 процентных пункта) областях, городах Бишкек (на 6,0 процентных пункта) и Ош (на 4,9 процентных пункта). Бедность в Иссык-Кульской и Таласской областях возросла, соответственно, на 2,9 и 2,4 процентных пункта, а в Баткенской области она увеличилась на 0,5 процентных пункта.

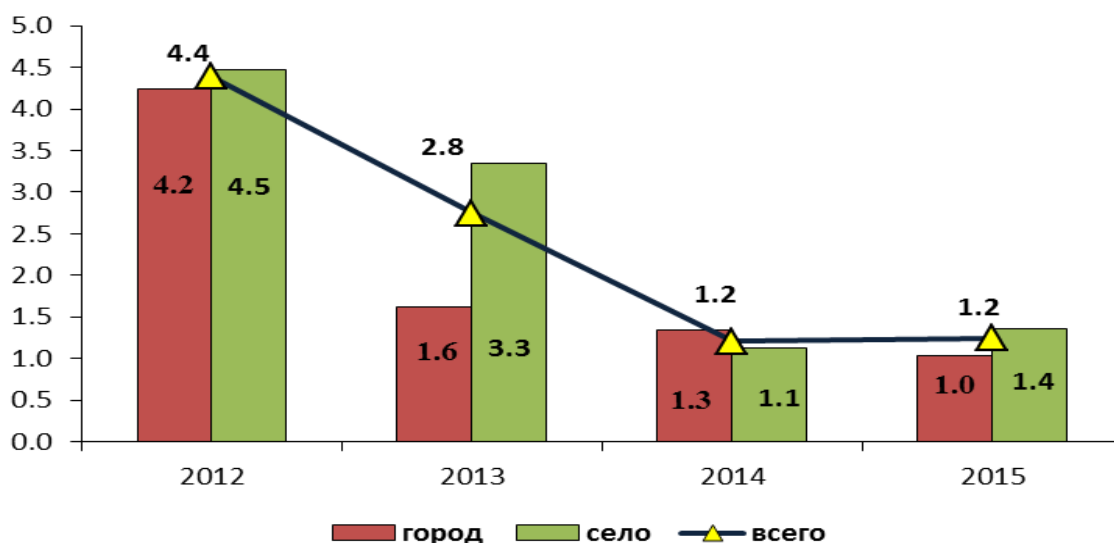
Таблица 23: Изменение уровня бедности по территории
(в процентах к численности населения)

	2012	2013	2014	2015
Кыргызская Республика	38,0	37,0	30,6	32,1
Баткенская область	34,2	53,9	40,7	41,2
Джалал-Абадская область	55,7	46,4	46,4	45,1
Иссык-Кульская область	28,1	39,5	26,0	28,9
Нарынская область	39,9	43,8	30,6	38,0
Ошская область ¹	51,4	43,4	31,7	28,9
Таласская область	39,6	23,1	19,0	21,5
Чуйская область	16,6	23,6	21,6	24,8
г. Бишкек	21,4	20,4	17,6	23,5
г.Ош	-	40,9	33,4	38,3

¹ 2012г. включая г.Ош

Уровень крайней бедности в 2015г. составил 1,2 процента и оставался на уровне предыдущего года. За чертой крайней бедности в 2015г. проживали 75 тысяч человек, из которых 70,5 процента являлись жителями сельских населенных пунктов. На 0,3 процентных пункта снизился уровень крайней бедности в городских поселениях и на столько же возрос в сельской местности.

График 8: Изменение уровня крайней бедности по месту проживания
(в процентах к численности населения)



Глубина бедности, характеризующая дефицит бюджета бедных относительно черты бедности, в 2015г. составила 5,9 процента и возросла по сравнению с предыдущим годом на 1,6 процентных пункта, острота бедности увеличилась на 0,2 процентных пункта и составила 1,6 процента.

Объем дефицита средств у населения, проживавшего в 2015г. ниже черты бедности, составил 11232,2 млн. сомов, что на 1799,1 млн. сомов больше, чем в предыдущем году.

Для расчета уровня бедности используется стоимость потребления, которая напрямую зависит от доходов населения. Располагаемые денежные доходы в расчете на душу населения в 2015г. сложились на уровне 4074,5 сома в месяц и увеличились по сравнению с предыдущим годом на 3,0 процента, что в абсолютном значении составило 117,0 сома, а их реальная стоимость составила 96,7 процента. Рост располагаемых среднедушевых доходов населения в основном обусловлен ростом доходов от заработной платы на 9,8 процента, индивидуальной трудовой деятельности – на 5,1 процента и социальных трансфертов – на 7,0 процента. При этом, отмечено снижение доходов от продажи продукции личного подсобного хозяйства на 20,6 процента.

Основными источниками денежных доходов населения являлись доходы от трудовой деятельности, удельный вес которых в структуре располагаемых доходов составил 65,0 процента, социальных трансфертов – 16,2 процента и доходы от продажи сельскохозяйственной продукции, произведенной в личном подсобном хозяйстве – 14,0 процента.

В структуре среднедушевых располагаемых доходов доля заработной платы составила 40,1 процента, индивидуальной трудовой деятельности – 16,9 процента.

Соотношение реальных доходов населения и валового внутреннего продукта за период 2010-2015гг. составляет в среднем 70 процентов. Как показывает график 3, состояние экономики и уровень бедности имеют прямую взаимосвязь, которая отражается не только на текущем периоде, но и оказывает существенное влияние на показатели бедности последующего периода.

Следует отметить, что 5,7 процента доходов приходится на трудовую деятельность населения, осуществляемую за пределами Кыргызской Республики. Трудовая миграция по-прежнему в большей степени характерна для населения южных регионов, где доля доходов от трудовой деятельности, осуществляемой за пределами страны, в общих доходах составила в Баткенской области 18,7 процента, Джалал-Абадской области – 11,6, Ошской области – 10,3 процента и г.Ош - 4,6 процента.

Таблица 24: Структура располагаемых денежных доходов населения по территории
(в процентах)

	Трудовая деятельность		Социальные трансферты	Доход от личного подсобного хозяйства	Прочий доход
	Всего	в том числе за пределами Кыргызской Республики			
Кыргызская Республика	65,0	5,7	16,2	14,0	4,8
Баткенская область	66,8	18,7	16,4	14,6	2,2
Джалал-Абадская область	66,8	11,6	16,0	14,3	2,9
Иссык-Кульская область	45,1	0,6	17,3	29,8	7,7
Нарынская область	36,6	0,0	32,4	26,5	4,6
Ошская область	62,6	10,3	16,1	15,5	5,8
Таласская область	39,0	0,0	14,1	42,7	4,2
Чуйская область	64,6	0,2	16,4	15,4	3,7
г.Бишкек	81,6	0,0	13,7	0,0	4,8
г.Ош	74,5	4,6	14,9	0,3	10,3

Влияние внешнего фактора на материальное благополучие населения южных регионов очевидно. Расчеты показывают, что при исключении доходов трудовых мигрантов из стоимости потребления, уровень бедности в среднем по республике возрастает с 32,1 до 38,4 процента. При этом, бедность в Джалал-Абадской области повышается с 45,1 до 55,8 процента, Баткенской - с 41,2 до 56,4 процента, Ошской - с 28,9 до 41,8 процента, городе Ош – с 38,3 до 43,6 процента, в то время как в остальных регионах она практически не меняется. Значительное воздействие оказывают доходы трудовых мигрантов на крайнюю бедность, при исключении которых уровень крайней бедности возрастает с 1,2 до 7,1 процента.

Таблица 25: Уровень бедности без учета доходов от трудовой деятельности за пределами Кыргызской Республики
(в процентах к численности населения)

	2012	2013	2014	2015
Кыргызская Республика	44,6	43,5	36,4	38,4
Баткенская область	48,5	66,2	55,4	56,4
Джалал-Абадская область	61,8	56,3	57,4	55,8
Иссык-Кульская область	29,9	39,7	26,1	29,1
Нарынская область	39,9	43,8	30,6	38,0
Ошская область ¹	66,7	59,7	42,9	41,8
Таласская область	39,6	23,8	19,0	21,5

	2012	2013	2014	2015
Чуйская область	17,5	23,6	21,8	25,1
г.Бишкек	21,7	20,4	17,6	23,5
г.Ош	-	44,2	38,0	43,6

¹ 2012г. - включая г.Ош

По-прежнему, высока плотность населения, находящегося около черты бедности. Анализ чувствительности линии бедности показывает, что при неизменной сложившейся величине индикатора благосостояния в 2015г, при росте черты бедности на 5 процентов, или на 132 сома в месяц, доля бедных возрастает на 5,6 процентных пункта, а при снижении линии бедности на 5 процентов доля бедных уменьшается на 4,7 процентных пункта. Плотная концентрация населения вокруг черты бедности увеличивает вероятность перехода существенной части населения из категории небедных в категорию бедных и наоборот, что отражается на показателях уровня бедности по регионам и частично объясняет тенденции изменения бедности.

Методологические пояснения

Безработными считаются лица в возрасте 16 лет и старше, которые в рассматриваемый период: не имели работу (доходного занятия); занимались поиском работы, т.е. обращались в государственную службу занятости или использовали другие методы поиска работы; были готовы приступить к работе.

Валовой внутренний продукт (ВВП) – обобщающий показатель экономической деятельности страны. ВВП рассчитывается в текущих рыночных ценах (номинальный ВВП) и в сопоставимых ценах (реальный ВВП).

Индекс потребительских цен на товары и платные услуги населению (ИПЦ) характеризует изменение общего уровня цен во времени на товары и услуги. Индекс измеряет отношение стоимости фактического фиксированного набора товаров и услуг в текущем периоде к его стоимости в базисном периоде.

Среднемесячная номинальная заработная плата исчисляется путем деления фактически начисленного фонда заработной платы работников списочного состава и совместителей на численность, принимаемую для исчисления средней заработной платы и на число месяцев в отчетном периоде.

Среднедушевая суточная калорийность питания. Характеризует энергетическую ценность в потребленных продуктах питания на одного члена домашнего хозяйства, а также химический состав питания в белках и жирах.

Уровень официальной безработицы исчисляется как отношение численности официально зарегистрированных безработных к численности экономически активного населения, в процентах.

Наличие продовольствия означает физическое присутствие продовольствия в результате собственного производства или за счет рынка. На уровне страны наличие продовольствия определяется сочетанием запасов продовольствия, коммерческого импорта, продовольственной помощи и собственного производства. К наличию также относятся такие аспекты, как погодные условия, урожайность, поголовье скота и производительность, цены на продовольствие, устанавливаемые производителями, цены на продукты питания в соседних странах, а также вопросы внутренней политики, определяющие производство, торговлю, распределение и ценообразование.

Наличие продовольствия на душу населения рассчитывается через продовольственный баланс. В продовольственном балансе для каждого основного продукта питания показывается его общее физическое наличие и потребление за определенный период времени, который составляет обычно один год. **Общее физическое наличие** является суммой запасов на начало периода, производства и импорта указанного продукта за данный период времени. **Общее использование** складывается из потребления на питание, кормов, семян, потерь и экспорта. При наличии продовольственных балансов за несколько лет, по ним можно проследить тенденцию изменения общего наличия, импорта, экспорта, а также наличия для потребления населением и на корм скоту. Если разделить общие имеющиеся для потребления запасы продовольствия на количество населения, можно получить важнейший показатель наличия – среднее наличие на душу населения в год. Указанный показатель является усредненным в национальном масштабе, в нем не учитываются аспекты доступа домохозяйств (возможности производства, приобретения или получения продовольствия иным способом).

Под доступом к продовольствию подразумевается, что все члены домохозяйства располагают достаточными ресурсами для получения продуктов, удовлетворяющих потребность в полноценном питании для ведения здоровой и активной жизни. Доступ может выражаться через производство для собственного потребления, рыночные закупки или пожертвования. Уровень доступа различных домохозяйств отличается в зависимости от статуса занятости, доходов, размеров семьи, регионов проживания и т.д. На доступ влияют: социальное обеспечение, задержки зарплаты, инфляция, стоимость самого продовольствия и других товаров и услуг. В значительной степени доступ к продовольствию определяет и национальная политика, касающаяся занятости, доходов и инфляции.

Потребление продовольствия относится к выбору, составу, подготовке и распределению продовольствия в пределах домохозяйства. Усвоение – это способность человеческого организма принимать пищу и превращать ее в энергию. Потребление продовольствия охватывает знание

соответствующих диет, и надлежащего распределения продовольствия в пределах семьи. Возможность усвоения продовольствия организмом предполагает наличие не только полноценного пищевого рациона, но и среды, благоприятной для здоровья человека, включая пригодную для питья воду, доступ к основному медицинскому обслуживанию, приготовление пищи и способов хранения продовольствия. Конечным показателем продовольственной безопасности является состояние питания населения.

Используемые сокращения

ВВП	Валовой внутренний продукт
ВОЗ	Всемирная организация здравоохранения
ГМУП	Гарантированный минимальный уровень потребления
ЕЕП	Единые ежемесячные пособия
ЕК	Европейская Комиссия
ИПЦ	Индекс потребительских цен на товары и платные услуги населению
ППБ ЕК	Программа Продовольственной Безопасности Европейской Комиссии
ФАО	Продовольственная и Сельскохозяйственная Организация ООН

Приложения

Приложение 1. Обзор гидрометеорологических условий на территории Кыргызской Республики во II квартале 2016г.

(по данным Государственного агентства по гидрометеорологии Министерства чрезвычайных ситуаций Кыргызской Республики)

Агрометеорологические условия:

Апрель. Средняя месячная температура воздуха по большинству районов Кыргызстана была на 1...3° выше многолетней нормы, в Лейлекском, Кара-Суйском, Иссык-Атинском и Чуйском районах около нормы.

Осадков по большинству районов выпало больше нормы 129-203%, в г.Балыкчи и в урочище Кумтор 361-460% от нормы, в зоне земледелия Ошской и Джалал-Абадской областей около нормы – 83-117%, в Чаткальской долине, на востоке Алайской долины, в зоне земледелия Баткенской области, в Кара-Суйском и Сузакском районах меньше нормы – 40-79%.

Май. Средняя месячная температура воздуха по большинству районов Кыргызстана была около нормы, в Кара-Бууринском, Таласском, Лейлекском, Сузакском, Ноокатском районах, в Суусамырской долине и по востоку Алайской долины на 1...2° выше многолетней нормы.

Осадков по большинству районов выпало больше многолетней нормы 120-337%, в г.Чолпон-Ата около нормы – 103%.

Июнь. Средняя месячная температура воздуха по большинству районов Кыргызстана была на 1...3° выше многолетней нормы, в Кара-Суйском районе Ошской области около нормы.

Осадков по большинству районов выпало больше нормы 129-203%, в Сокулукском, Чуйском, Кара-Бууринском и Бакай-Атинском районах – 300-350%, в предгорных и горных районах Чуйской области, в Ноокатском, Жети-Огузском, Кочкорском, Жумгалском и Базар-Коргонском районе около многолетней нормы – 92-120%, в Кара-Суйском, Сузакском, Баткенском районах и на востоке Алайской долины меньше нормы – 24-75%.

Гидрологические условия за июнь 2016г.:

Водность на большинстве рек республики была повышенной и составила 123-210% нормы. Значительно выше нормы (215-266%) была водность на реках Ала-Арча, Чон-Кайынды и Талас (среднее течение). Пониженный сток, 51-78% нормы, наблюдался на реках Куршаб, Яссы, Ак-Буура и Араван-Сай.

Приток воды в водохранилища составил: в Токтогульское – 132%, в Орто-Токойское – 171%, в Кировское – 227%.

Объем воды в водохранилищах на 30 июня

Водохранилища	Изменения за месяц		Объем воды в 2016г.		Объем воды в 2015г.	
	млн. куб. м	в млн. куб. м	в %	в млн. куб. м	в %	
Токтогульское	+3041	13730	70	9985	51	
Орто Токойское	-30	445	95	272	58	
Кировское	-45	520	95	363	66	

**Приложение 2: Средние потребительские цены на продукты питания
в разрезе регионов во II квартале 2015-2016 гг.
(сом/кг)**

**Table 2: Average consumer prices for food by regions in the IIth quarter of 2015-2016
(soms / kg)**

Область /Oblast	II квартал / II quarter		2016		
	2015	2016	апрель/ april	май/ may	июнь/ june
Картофель / Potatoes					
Баткенская/ Batken	20,62	17,22	13,12	15,86	22,68
Джалал-Абадская / Djalal-Abad	24,51	19,95	17,17	19,87	22,81
Иссык-Кульская / Issyk-Kul	21,54	16,39	7,03	10,58	31,56
Нарынская / Naryn	21,60	13,68	10,71	14,52	15,81
Ошская / Osh	26,19	20,22	17,04	19,53	24,10
Таласская / Talas	24,95	14,81	10,09	10,13	24,22
Чуйская / Chui	24,20	17,99	12,85	16,73	24,38
г.Бишкек/ Bishkek city	25,80	20,81	13,91	18,33	30,21
В среднем по республике / Average by the Republic	25,09	19,79	14,02	17,75	27,60
Молоко свежее / Fresh milk, 1 liter					
Баткенская/ Batken	40,07	38,00	36,25	40,00	37,76
Джалал-Абадская / Djalal-Abad	28,83	29,24	30,00	28,48	29,26
Иссык-Кульская / Issyk-Kul	28,08	25,00	25,00	25,00	25,00
Нарынская / Naryn	25,21	23,38	26,06	23,46	20,62
Ошская / Osh	30,44	31,52	36,07	30,33	28,15
Таласская / Talas	27,96	28,31	28,37	28,33	28,23
Чуйская / Chui	29,11	26,07	27,12	25,91	25,18
г.Бишкек/ Bishkek city	37,55	34,83	36,21	34,77	33,51
В среднем по республике / Average by the Republic	34,36	32,33	33,92	32,11	30,95
Мука 1 сорта / Flour, 1st grade					
Баткенская/ Batken	33,96	27,09	25,51	27,27	28,51
Джалал-Абадская / Djalal-Abad	34,36	27,95	29,50	27,25	27,10
Иссык-Кульская / Issyk-Kul	33,19	32,05	31,73	31,97	32,46
Нарынская / Naryn	33,74	32,21	32,90	32,25	31,49
Ошская / Osh	38,80	35,68	35,68	35,68	35,68
Таласская / Talas	31,02	23,18	23,27	23,14	23,14
Чуйская / Chui	35,90	33,03	33,33	33,09	32,68
г.Бишкек/ Bishkek city	34,04	30,76	31,07	30,99	30,22
В среднем по республике / Average by the Republic	34,77	31,35	31,60	31,42	31,03
Рис среднезерный / Rice (middle sized)					
Баткенская/ Batken	82,08	80,63	79,76	81,64	80,49
Джалал-Абадская / Djalal-Abad	86,93	74,34	73,17	74,14	75,72
Иссык-Кульская / Issyk-Kul	74,89	67,39	69,23	67,33	65,60
Нарынская / Naryn	75,85	67,76	68,35	67,67	67,27
Ошская / Osh	106,70	106,83	106,44	107,00	107,04
Таласская / Talas	75,65	70,95	72,44	71,75	68,65
Чуйская / Chui	80,57	74,46	77,46	75,02	70,91
г.Бишкек/ Bishkek city	78,88	72,52	74,85	72,34	70,38
В среднем по республике / Average by the Republic	83,22	78,28	79,73	78,29	76,84

Таблица 2: (продолжение)

Table 2: (continued)

Область /Oblast	II квартал / II quarter		2016		
	2015	2016	апрель/ april	май/ may	июнь/ june
Сахар-песок / Granulated sugar					
Баткенская/ Batken	54,66	57,54	59,75	57,51	55,35
Джалал-Абадская / Djalal-Abad	53,54	55,62	55,18	56,00	55,68
Иссык-Кульская / Issyk-Kul	52,63	54,45	54,11	54,45	54,79
Нарынская / Naryn	50,31	51,69	51,75	51,59	51,72
Ошская / Osh	56,73	59,61	61,72	60,06	57,04
Таласская / Talas	53,17	53,32	53,25	53,29	53,42
Чуйская / Chui	51,59	54,26	54,38	54,56	53,83
г.Бишкек/ Bishkek city	50,19	54,44	55,20	54,14	53,98
В среднем по республике / Average by the Republic	51,82	55,43	56,22	55,40	54,68
Лук / Onions					
Баткенская/ Batken	28,49	13,64	13,80	16,12	11,01
Джалал-Абадская / Djalal-Abad	32,19	17,09	14,91	18,10	18,26
Иссык-Кульская / Issyk-Kul	28,83	12,31	10,00	10,00	16,92
Нарынская / Naryn	32,26	17,99	13,03	18,89	22,05
Ошская / Osh	33,05	17,86	16,51	17,70	19,37
Таласская / Talas	30,87	14,78	14,00	12,36	17,96
Чуйская / Chui	33,55	17,17	15,63	17,58	18,29
г.Бишкек/ Bishkek city	31,30	13,86	13,87	13,77	13,95
В среднем по республике / Average by the Republic	31,55	15,02	14,26	14,99	15,80
Хлопковое масло / Cotton oil					
Баткенская/ Batken	98,90	100,78	100,26	100,52	101,55
Джалал-Абадская / Djalal-Abad	96,68	95,89	95,29	96,11	96,29
Иссык-Кульская / Issyk-Kul	105,25	112,75	112,75	112,75	112,75
Нарынская / Naryn	0,00	0,00	0,00	0,00	0,00
Ошская / Osh	114,71	114,47	114,47	114,47	114,47
Таласская / Talas	88,22	91,15	91,44	91,00	91,00
Чуйская / Chui	108,82	106,10	106,39	105,23	106,68
г.Бишкек/ Bishkek city	103,46	108,60	109,15	108,56	108,10
В среднем по республике / Average by the Republic	104,70	107,96	108,21	107,87	107,80
Баранина / Mutton					
Баткенская/ Batken	350,00	295,35	286,04	300,00	300,00
Джалал-Абадская / Djalal-Abad	340,13	289,63	268,89	300,00	300,00
Иссык-Кульская / Issyk-Kul	294,67	249,32	231,54	252,51	263,91
Нарынская / Naryn	344,14	284,96	269,93	284,96	300,00
Ошская / Osh	344,24	273,13	264,83	274,56	280,00
Таласская / Talas	316,21	271,17	270,00	270,46	273,05
Чуйская / Chui	303,11	266,29	263,35	265,78	269,73
г.Бишкек/ Bishkek city	332,20	288,34	284,22	287,07	293,73
В среднем по республике / Average by the Republic	330,21	281,64	274,28	282,43	288,22
Говядина / Beef					
Баткенская/ Batken	350,00	295,09	285,26	300,00	300,00
Джалал-Абадская / Djalal-Abad	328,14	288,80	267,84	298,55	300,00
Иссык-Кульская / Issyk-Kul	312,48	262,13	246,62	268,37	271,41
Нарынская / Naryn	349,64	296,75	293,18	297,06	300,00
Ошская / Osh	350,59	272,70	263,53	274,56	280,00
Таласская / Talas	326,71	271,76	271,23	271,46	272,60
Чуйская / Chui	324,58	273,82	269,44	275,14	276,89
г.Бишкек/ Bishkek city	341,06	307,20	303,05	306,45	312,10
В среднем по республике / Average by the Republic	338,44	293,24	285,90	294,70	299,13

Таблица 2: (продолжение)

Table 2: (continued)

Область /Oblast	II квартал / II quarter		2016		
	2015	2016	апрель/ april	май/ may	июнь/ june
Конина / Horsemeat					
Баткенская/ Batken	-	-	-	-	-
Джалал-Абадская / Djalal-Abad	327,28	316,02	262,33	335,72	350,00
Иссык-Кульская / Issyk-Kul	300,00	230,00	230,00	0,00	0,00
Нарынская / Naryn	350,00	297,68	294,96	298,07	300,00
Ошская / Osh	-	-	-	-	-
Таласская / Talas	348,47	286,42	289,34	284,96	284,96
Чуйская / Chui	354,25	302,57	311,52	306,38	289,83
г.Бишкек/ Bishkek city	345,25	310,63	309,76	308,93	313,20
В среднем по республике / Average by the Republic	341,07	303,22	297,62	311,12	315,34
Свинина / Pork					
Баткенская/ Batken	-	-	-	-	-
Джалал-Абадская / Djalal-Abad	-	-	-	-	-
Иссык-Кульская / Issyk-Kul	306,17	230,48	221,06	232,35	238,03
Нарынская / Naryn	-	-	-	-	-
Ошская / Osh	370,00	370,00	370,00	370,00	370,00
Таласская / Talas	256,14	235,13	235,13	235,13	235,13
Чуйская / Chui	286,80	294,75	291,17	296,54	296,54
г.Бишкек/ Bishkek city	295,35	282,83	283,29	282,42	282,78
В среднем по республике / Average by the Republic	306,43	295,59	294,82	295,65	296,31
Куры / Chicken					
Баткенская/ Batken	250,00	250,00	250,00	250,00	250,00
Джалал-Абадская / Djalal-Abad	267,74	258,02	261,53	261,53	251,00
Иссык-Кульская / Issyk-Kul	213,01	149,79	155,15	151,11	143,12
Нарынская / Naryn	213,70	153,26	153,26	153,26	153,26
Ошская / Osh	482,98	435,35	444,43	435,28	426,32
Таласская / Talas	244,80	204,11	208,74	204,07	199,52
Чуйская / Chui	284,29	281,83	281,48	282,82	281,19
г.Бишкек/ Bishkek city	248,07	234,13	239,03	232,19	231,18
В среднем по республике / Average by the Republic	282,22	266,04	270,83	265,45	261,83
Яйца (10 штук) / Eggs (10 pieces)					
Баткенская/ Batken	109,29	75,87	80,50	75,67	71,43
Джалал-Абадская / Djalal-Abad	84,23	76,87	76,04	78,92	75,64
Иссык-Кульская / Issyk-Kul	62,30	52,19	54,17	49,65	52,74
Нарынская / Naryn	87,94	74,03	76,64	73,07	72,38
Ошская / Osh	79,74	76,54	77,11	75,03	77,46
Таласская / Talas	90,13	79,88	80,66	79,46	79,53
Чуйская / Chui	73,56	69,13	73,99	69,22	64,17
г.Бишкек/ Bishkek city	70,98	68,39	70,32	69,26	65,59
В среднем по республике / Average by the Republic	74,76	69,97	71,79	70,19	67,94
Подсолнечное масло / Sunflower oil					
Баткенская/ Batken	108,09	108,76	107,46	108,70	110,12
Джалал-Абадская / Djalal-Abad	96,02	98,26	96,64	101,08	97,06
Иссык-Кульская / Issyk-Kul	95,41	106,41	106,89	106,23	106,10
Нарынская / Naryn	100,36	111,30	111,77	111,49	110,63
Ошская / Osh	104,69	112,71	114,07	112,75	111,31
Таласская / Talas	102,76	106,97	106,69	107,11	107,11
Чуйская / Chui	99,34	107,42	108,41	107,23	106,60
г.Бишкек/ Bishkek city	96,30	105,61	106,65	105,49	104,68
В среднем по республике / Average by the Republic	98,21	106,55	107,26	106,72	105,69

Приложение 3. Продовольственный баланс ¹
по базовым продуктам питания

Table 3. Food balance
by basic foodstuffs

Базовые продукты питания / Basic foodstuffs	Хлебопродукты/ Bread and bread products			Пшеница и продукты ее переработки/Wheat and wheat processed products			Картофель / Potatoes			Овощи и бахчевые / Vegetables and melons			Фрукты и ягоды / Fruits and berries		
	в пересчете на зерно, тыс. тонн /expressed in grain, thsd. tons			в пересчете на зерно, тыс. тонн /expressed in grain, thsd. tons			свежий, тыс. тонн / fresh, thsd. tons			свежий, тыс. тонн / fresh, thsd. tons			свежий, тыс. тонн / fresh, thsd. tons		
	2015	I полугодие 2015 / 1 half year 2015	I полугодие 2016 ¹ / 1 half year 2016 ¹	2015	I полугодие 2015 / 1 half year 2015	I полугодие 2016 ¹ / 1 half year 2016 ¹	2015	I полугодие 2015 / 1 half year 2015	I полугодие 2016 ¹ / 1 half year 2016 ¹	2015	I полугодие 2015 / 1 half year 2015	I полугодие 2016 ¹ / 1 half year 2016 ¹	2015	I полугодие 2015 / 1 half year 2015	I полугодие 2016 ¹ / 1 half year 2016 ¹
1. Запасы на начало года / Opening stocks		1042,0	1042,0		961,7	533,5		533,5	295,8		758,1	758,1		777,1	322,7
2. Произведено продовольствия в стране (+) / Food production in the country	1850,1	14,9	16,2	704,6	14,2	14,7	1416,4	36,6	43,8	1300,7	56,2	81,3	209,3	2,6	10,1
3. Импортировано прод. товаров (+) / Food imports	456,4	283,5	119,0	413,1	258,4	111,9	1,0	1,0	0,1	12,8	13,8	14,3	31,2	14,9	29,4
Поступление (1-3) (+) Availability	3348,5	1340,4	1096,9	1651,2	806,1	422,4	2175,4	795,7	821,0	1636,2	392,7	517,6	277,2	54,2	76,7
4. Расходы на семена (-) / Expenses for seeds	134,3	142,6	133,3	71,8	31,5	27,7	281,3	295,7	287,5	0,0	0,2	0,2	-	-	-
5. На корм скоту (-) / Fodder	1029,4	489,7	512,1	303,7	42,8	22,4	221,0	112,5	117,6	136,3	35,9	37,5	16,2	2,0	2,1
6. Потери (-) / Losses	59,5	23,2	19,0	17,9	7,2	3,8	190,0	23,9	24,7	68,0	5,0	6,6	23,8	4,8	6,8
7. Экспортировано прод. товаров ² (-) /Food exports ²	71,2	28,5	49,2	4,1	0,9	0,3	94,7	16,9	0,1	103,3	80,2	3,8	22,3	8,1	0,9
8. Наличие для потребления населением (-) / Availablity for consumption by the population	1092,4	539,6	590,1	957,9	345,5	356,3	611,3	138,5	158,4	906,6	151,2	171,7	177,7	35,9	48,8
9. Использование Consumption	2386,8	1223,6	1303,7	1355,4	427,9	410,5	1398,3	587,5	588,3	1214,2	272,5	219,8	240,0	50,8	58,6
10. Запасы на конец периода / Closing stocks	961,7	116,8	(206,8)	295,8	378,2	11,9	777,1	208,2	232,6	422,0	120,2	297,8	37,2	3,4	18,1

Таблица 3.(продолжение)

Table 3. (continued)

Базовые продукты питания / Basic foodstuffs	Мясо и мясные продукты / Meat and meat products			Молоко и молочные продукты / Milk and dairy products			Яйца / Eggs			Жиры растительные / Vegetable oil			Сахар и кондитерские изделия / Sugar and confectionery		
	в пересчете на убойный вес, тыс.тонн /expressed in slaughter weight, thsd. tons			в пересчете на молоко, тыс. тонн / expressed in milk, thsd. tons			миллионов штук / million pieces			тыс. тонн / thsd. tons			в пересчете на сахар, тыс. тонн/expressed in sugar, thsd. tons		
	Физическое количество / Physical quantities	I 2015	I 2015 / 1 half year 2015	I 2016 ¹ / 1 half year 2016 ¹	I 2015	I 2015 / 1 half year 2015	I 2016 ¹ / 1 half year 2016 ¹	I 2015	I 2015 / 1 half year 2015	I 2016 ¹ / 1 half year 2016 ¹	I 2015	I 2015 / 1 half year 2015	I 2016 ¹ / 1 half year 2016 ¹	I 2015	I 2015 / 1 half year 2015
1. Запасы на начало года / Opening stocks	4,9	4,9	5,1	81,6	81,6	95,3	98,2	98,2	61,9	27,7	27,7	26,4	5,2	5,2	2,2
2. Произведено продовольствия в стране (+) / Food production in the country	208,3	102,8 ³	104,3	1481,1	682,0	701,7	432,9	224,1	241,8	13,8	7,7	6,7	24,4	0,1	26,8
3. Импортировано прод. товаров (+) / Food imports	35,0	19,4	5,4	22,4	5,9	11,7	34,6	19,0	0,0	57,9	28,2	22,6	78,9	67,0	12,2
Поступление (1-3) (+) Availability	248,2	127,1	114,8	1585,1	769,5	808,7	565,7	341,3	303,7	99,4	63,6	55,7	108,5	72,3	41,2
4. Расходы на семена (-) / Expenses for seeds	-	-	-	-	-	-	-	-	-	-	-	-	-	-	-
5. На корм скоту (-) / Fodder	-	-	-	127,2	100,3	107,7	11,5	2,0	3,4	-	-	-	-	-	-
6. Потери (-) / Losses	0,3	0,2	0,2	1,7	0,9	0,9	0,0	0,0	0,0	-	0,0	0,0	0,1	0,1	0,1
7. Экспортировано прод. товаров ² (-) /Food exports ²	20,4	0,3	0,3	49,5	23,2	21,3	0,3	0,0	0,0	0,0	0,0	0,0	1,7	1,2	0,1
8. Наличие для потребления населением (-) / Availablity for consumption by the population	222,4	91,9	88,5	1311,4	280,9	385,4	492,0	195,2	175,5	73,0	33,5	34,5	104,5	30,9	36,3
9. Использование Consumption	243,1	92,4	89,0	1489,8	405,3	515,3	503,8	197,2	178,9	73,0	33,5	34,5	106,3	32,2	36,5
10. Запасы на конец периода / Closing stocks	5,1	34,8	25,8	95,3	364,2	293,4	61,9	144,1	124,8	26,4	30,1	21,2	2,2	40,1	4,7

¹ Предварительные данные/Preliminary data² С учетом неучтенного экспорта/Including unaccounted export³ Уточненные данные

**Таблица 4: Баланс питания в виде энергетической ценности по результатам обследований
ежедневного потребления и оценки ежедневных потребностей**
(все население по демографическим группам и регионам)

**Table 4: Food Balance expressed in nutritional values and compared to calculated daily needs based on surveys of daily intake
and on calculated daily needs based on recurrent nutritional surveillance**
(total population by age groups and by region)

	Население, человек		Ккал в день на душу населения		Белки в день на душу населения, грамм		Жиры в день на душу населения, грамм		
	Number, people		C/Calories C/d/p		Proteins g/d/p		Fats g/d/p		
	I квартал / I quarter		I квартал / I quarter		I квартал / I quarter		I квартал / I quarter		
	2015	2016	2015	2016	2015	2016	2015	2016	
Все население	5 895 062	6 019 480							Total population
Баткенская область	480 687	492 594	2 258	2 183	57	55	81	77	Batken
Джалал-Абадская область	1 122 398	1 146 520	2 239	2 438	64	68	65	71	Jalal-Abat
Иссык-Кульская область	463 894	470 084	2 280	2 290	60	61	62	61	Ysyk-Kul
Нарынская область	274 544	277 655	1 997	2 057	53	55	47	46	Naryn
Ошская область	1 228 346	1 259 656	2 540	2 555	70	68	80	78	Osh
Таласская область	247 226	251 280	2 827	2 869	77	79	75	77	Talas
Чуйская область	870 319	887 477	2 196	2 425	60	67	69	70	Chui
г.Бишкек	937 356	958 461	2 125	2 488	60	73	59	69	Bishkek city
г.Ош	270 292	275 753	2 072	2 021	53	53	64	59	Osh city
Суточное потребление			2 288	2 417	63	66	68	70	Daily intake
Суточные потребности			2 101	2 101	73	73	71	71	Daily needs
Баланс: (+) или (-)			187	316	-10	-7	-3	-1	Balance: (+) or (-)

Таблица 4: (продолжение)

Table 4: (continued)

	Население, человек		Ккал в день на душу населения		Белки в день на душу населения, грамм		Жиры в день на душу населения, грамм		
	Number, people		C/Calories C/d/p		Proteins g/d/p		Fats g/d/p		
	I квартал / I quarter		I квартал / I quarter		I квартал / I quarter		I квартал / I quarter		
	2015	2016	2015	2016	2015	2016	2015	2016	
Население пенсионного возраста	536 961	568 196							Pensioners
Баткенская область	36 307	38 198	2 558	2 382	64	60	94	84	Batken
Джалал-Абадская область	86 716	97 845	2 655	2 655	77	76	80	82	Jalal-Abat
Иссык-Кульская область	45 195	46 731	2 686	2 628	71	70	76	73	Ysyk-Kul
Нарынская область	23 028	24 643	2 189	2 230	58	60	55	53	Naryn
Ошская область	103 189	107 184	2 580	2 796	73	75	84	87	Osh
Таласская область	18 011	19 266	3 086	3 133	86	88	84	86	Talas
Чуйская область	102 129	104 861	2 478	2 736	68	77	78	84	Chui
г.Бишкек	99 388	104 008	2 673	3 177	77	96	82	104	Bishkek city
г.Ош	22 999	25 459	2 258	2 247	58	59	72	68	Osh city
Суточное потребление			2 584	2 751	72	77	80	85	Daily intake
Суточные потребности			2 101	2 101	72	72	73	73	Daily needs
Баланс: (+) или (-)			483	650	0	5	7	12	Balance: (+) or (-)

Таблица 4: (продолжение)

Table 4: (continued)

	Население, человек		Ккал в день на душу населения		Белки в день на душу населения, грамм		Жиры в день на душу населения, грамм		
	Number, people		C/Calories C/d/p		Proteins g/d/p		Fats g/d/p		
	I квартал / I quarter		I квартал / I quarter		I квартал / I quarter		I квартал / I quarter		
	2015	2016	2015	2016	2015	2016	2015	2016	
Население трудоспособного возраста	3 100 084	3 126 441							Active population
Баткенская область	241 008	244 648	2 576	2 475	65	62	92	89	Batken
Джалал-Абадская область	584 531	586 913	2 439	2 675	69	74	71	79	Jalal-Abat
Иссык-Кульская область	236 872	235 920	2 542	2 593	67	69	69	69	Ysyk-Kul
Нарынская область	131 992	125 463	2 263	2 358	60	62	54	53	Naryn
Ошская область	617 657	637 062	2 929	2 914	81	78	92	90	Osh
Таласская область	122 017	123 270	3 234	3 330	89	92	86	90	Talas
Чуйская область	474 944	477 346	2 438	2 697	67	74	77	77	Chui
г.Бишкек	546 972	553 176	2 301	2 765	65	83	64	77	Bishkek city
г.Ош	144 091	142 644	2 377	2 307	61	60	73	67	Osh city
Суточное потребление			2 551	2 717	70	75	76	79	Daily intake
Суточные потребности			2 213	2 213	77	77	75	75	Daily needs
Баланс: (+) или (-)			338	504	-7	-2	1	4	Balance: (+) or (-)

Таблица 4: (продолжение)
Table 4: (continued)

	Население, человек		Ккал в день на душу населения		Белки в день на душу населения, грамм		Жиры в день на душу населения, грамм		
	Number, people		C/Calories C/d/p		Proteins g/d/p		Fats g/d/p		
	I квартал / I quarter		I квартал / I quarter		I квартал / I quarter		I квартал / I quarter		
	2015	2016	2015	2016	2015	2016	2015	2016	
Дети 1-17	2 152 653	2 222 727							Children 1-17
Баткенская область	187 295	198 893	1 983	1 904	49	47	71	66	Batken
Джалал-Абадская область	435 511	453 818	1 969	2 127	56	59	56	60	Jalal-Abat
Иссык-Кульская область	177 408	178 781	1 884	1 912	49	52	50	50	Ysyk-Kul
Нарынская область	112 262	120 512	1 775	1 829	47	49	41	40	Naryn
Ошская область	479 530	489 315	2 179	2 172	60	57	69	66	Osh
Таласская область	105 231	103 823	2 362	2 409	64	66	63	64	Talas
Чуйская область	279 486	291 054	1 790	1 986	49	54	55	56	Chui
г.Бишкек	278 201	287 423	1 682	1 827	47	49	44	43	Bishkek city
г.Ош	97 727	99 108	1 696	1 725	43	45	52	50	Osh city
Суточное потребление			1 946	2 021	53	54	57	57	Daily intake
Суточные потребности			1 921	1 921	70	70	67	67	Daily needs
Баланс: (+) или (-)			25	100	-17	-16	-10	-10	Balance: (+) or (-)

Таблица 4: (продолжение)

Table 4: (continued)

	Население, человек		Ккал в день на душу населения		Белки в день на душу населения, грамм		Жиры в день на душу населения, грамм		
	Number, people		C/Calories C/d/p		Proteins g/d/p		Fats g/d/p		
	I квартал / I quarter		I квартал / I quarter		I квартал / I quarter		I квартал / I quarter		
	2015	2016	2015	2016	2015	2016	2015	2016	
Дети 1-3 лет	435 562	440 587							Children 1-3
Баткенская область	40 000	41 037	1 390	1 344	35	34	49	48	Batken
Джалал-Абадская область	78 006	78 707	1 376	1 428	39	40	41	42	Jalal-Abat
Иссык-Кульская область	30 360	30 999	1 287	1 309	34	35	33	33	Ysyk-Kul
Нарынская область	23 208	24 289	1 228	1 266	33	33	29	28	Naryn
Ошская область	111 114	116 753	1 600	1 581	44	42	49	44	Osh
Таласская область	17 187	14 758	1 635	1 544	45	42	43	41	Talas
Чуйская область	55 915	59 552	1 225	1 403	33	38	37	37	Chui
г.Бишкек	55 613	50 365	1 163	1 456	32	38	32	26	Bishkek city
г.Ош	24 158	24 124	1 216	1 218	31	31	37	36	Osh city
Суточное потребление			1 375	1 436	37	38	41	39	Daily intake
Суточные потребности			1 661	1 661	62	62	59	59	Daily needs
Баланс: (+) или (-)			-286	-225	-25	-24	-18	-20	Balance: (+) or (-)

Таблица 4: (продолжение)
Table 4: (continued)

	Население, человек		Ккал в день на душу населения		Белки в день на душу населения, грамм		Жиры в день на душу населения, грамм		
	Number, people		C/Calories C/d/p		Proteins g/d/p		Fats g/d/p		
	I квартал / I quarter		I квартал / I quarter		I квартал / I quarter		I квартал / I quarter		
	2015	2016	2015	2016	2015	2016	2015	2016	
Дети 4-6 лет	435 828	455 535							Children 4-6
Баткенская область	37 378	42 874	1 866	1 678	46	42	68	57	Batken
Джалал-Абадская область	77 257	93 265	1 660	1 826	47	51	47	52	Jalal-Abat
Иссык-Кульская область	33 282	35 058	1 686	1 673	45	45	45	43	Ysyk-Kul
Нарынская область	20 025	22 150	1 568	1 619	42	43	35	36	Naryn
Ошская область	101 070	98 628	2 055	2 072	56	55	64	64	Osh
Таласская область	21 509	21 353	2 135	2 191	57	61	55	56	Talas
Чуйская область	60 192	62 179	1 531	1 785	42	49	47	51	Chui
г.Бишкек	60 607	60 017	1 498	2 061	41	61	39	36	Bishkek city
г.Ош	24 509	20 012	1 532	1 600	39	40	47	45	Osh city
Суточное потребление			1 743	1 876	47	51	51	51	Daily intake
Суточные потребности			1 661	1 661	62	62	59	59	Daily needs
Баланс: (+) или (-)			82	215	-15	-11	-8	-8	Balance: (+) or (-)

Таблица 4: (продолжение)
Table 4: (continued)

	Население, человек		Ккал в день на душу населения		Белки в день на душу населения, грамм		Жиры в день на душу населения, грамм		
	Number, people		C/Calories C/d/p		Proteins g/d/p		Fats g/d/p		
	I квартал / I quarter		I квартал / I quarter		I квартал / I quarter		I квартал / I quarter		
	2015	2016	2015	2016	2015	2016	2015	2016	
Дети 7-13 лет	832 863	872 903							Children 7-13
Баткенская область	69 362	72 288	2 169	2 090	54	52	76	71	Batken
Джалал-Абадская область	178 102	174 481	2 170	2 267	61	63	61	64	Jalal-Abat
Иссык-Кульская область	73 607	75 609	2 052	2 058	54	56	54	53	Ysyk-Kul
Нарынская область	45 287	46 009	1 945	2 011	51	54	45	44	Naryn
Ошская область	167 306	176 749	2 343	2 384	64	63	76	71	Osh
Таласская область	45 365	45 930	2 546	2 538	69	70	68	67	Talas
Чуйская область	114 585	122 187	2 022	2 156	55	59	62	60	Chui
г.Бишкек	106 291	120 895	1 865	1 929	51	50	48	53	Bishkek city
г.Ош	32 958	38 755	1 947	1 948	50	51	60	57	Osh city
Суточное потребление			2 134	2 182	58	58	63	62	Daily intake
Суточные потребности			2 031	2 031	73	73	70	70	Daily needs
Баланс: (+) или (-)			103	151	-15	-15	-7	-8	Balance: (+) or (-)

Таблица 4: (продолжение)
Table 4: (continued)

	Население, человек		Ккал в день на душу населения		Белки в день на душу населения, грамм		Жиры в день на душу населения, грамм		
	Number, people		C/Calories C/d/p		Proteins g/d/p		Fats g/d/p		
	I квартал / I quarter		I квартал / I quarter		I квартал / I quarter		I квартал / I quarter		
	2015	2016	2015	2016	2015	2016	2015	2016	
Дети 14-17 лет	448 400	453 702							Children 14-17
Баткенская область	40 555	42 694	2 358	2 353	58	59	86	84	Batken
Джалал-Абадская область	102 146	107 365	2 305	2 674	66	74	67	74	Jalal-Abat
Иссык-Кульская область	40 159	37 114	2 190	2 342	57	63	59	62	Ysyk-Kul
Нарынская область	23 742	28 064	2 158	2 183	57	58	50	48	Naryn
Ошская область	100 039	97 184	2 675	2 598	74	69	86	84	Osh
Таласская область	21 171	21 782	2 790	2 933	76	80	75	80	Talas
Чуйская область	48 794	47 136	2 211	2 544	60	68	67	75	Chui
г.Бишкек	55 691	56 146	2 049	1 686	58	45	54	42	Bishkek city
г.Ош	16 103	16 217	2 150	2 103	56	55	66	60	Osh city
Суточное потребление			2 349	2 426	64	65	70	71	Daily intake
Суточные потребности			2 244	2 244	78	78	74	74	Daily needs
Баланс: (+) или (-)			105	182	-14	-13	-4	-3	Balance: (+) or (-)

**Таблица 5: Баланс питания в виде энергетической ценности по результатам обследований
ежедневного потребления и оценки ежедневных потребностей**
(все население по квинтильным группам и регионам)

**Table 5: Food Balance expressed in nutritional values and compared to calculated daily needs, based on surveys of daily intake
and on calculated daily needs based on recurrent nutritional surveillance**
(total population by quintile groups and by region)

	Население, человек		Ккал в день на душу населения		Белки в день на душу населения, грамм		Жиры в день на душу населения, грамм		
	Number, people		C/Calories C/d/p		Proteins g/d/p		Fats g/d/p		
	I квартал / I quarter		I квартал / I quarter		I квартал / I quarter		I квартал / I quarter		
	2015	2016	2015	2016	2015	2016	2015	2016	
Первая квинтиль	1 179 442	1 204 533							First quintile
Баткенская область	131 863	169 968	1 848	1 883	47	46	64	65	Batken
Джалал-Абадская область	429 388	322 318	2 069	2 072	61	59	61	62	Jalal-Abat
Иссык-Кульская область	96 729	104 367	2 038	1 892	52	49	49	44	Ysyk-Kul
Нарынская область	96 179	122 807	1 815	1 953	48	51	38	41	Naryn
Ошская область	84 104	100 666	1 559	1 780	43	46	41	54	Osh
Таласская область	83 866	103 118	2 287	2 339	61	63	64	64	Talas
Чуйская область	156 056	129 893	1 570	1 720	41	46	47	48	Chui
г.Бишкек	52 203	108 827	1 544	2 941	44	89	37	38	Bishkek city
г.Ош	49 055	42 569	1 649	1 644	42	42	49	46	Osh city
Суточное потребление			1893	2041	52	55	54	54	Daily intake
Суточные потребности			2 101	2 101	73	73	71	71	Daily needs
Баланс: (+) или (-)			-208	-60	-21	-18	-17	-17	Balance: (+) or (-)

Таблица 5: (продолжение)
Table 5: (continued)

	Население, человек		Ккал в день на душу населения		Белки в день на душу населения, грамм		Жиры в день на душу населения, грамм		
	Number, people		C/Calories C/d/p		Proteins g/d/p		Fats g/d/p		
	I квартал / I quarter		I квартал / I quarter		I квартал / I quarter		I квартал / I quarter		
	2015	2016	2015	2016	2015	2016	2015	2016	
Вторая квинтиль	1 179 001	1 203 767							Second quintile
Баткенская область	150 952	130 286	2 086	2 029	51	50	75	72	Batken
Джалал-Абадская область	344 074	272 280	2 145	2 442	60	68	62	69	Jalal-Abat
Иссык-Кульская область	94 721	92 868	1 915	2 085	51	55	50	52	Ysyk-Kul
Нарынская область	42 177	46 896	1 884	2 049	50	57	42	48	Naryn
Ошская область	148 569	224 002	1 980	1 843	52	48	56	52	Osh
Таласская область	52 096	55 513	2 661	2 916	72	80	67	77	Talas
Чуйская область	115 187	160 180	1 971	1 975	54	53	59	55	Chui
г.Бишкек	140 651	144 491	1 689	1 417	47	38	42	33	Bishkek city
г.Ош	90 574	77 250	1 989	1 886	50	47	58	52	Osh city
Суточное потребление			2028	2044	54	55	58	57	Daily intake
Суточные потребности			2 101	2 101	73	73	71	71	Daily needs
Баланс: (+) или (-)			-73	-57	-19	-18	-13	-14	Balance: (+) or (-)

Таблица 5: (продолжение)
Table 5: (continued)

	Население, человек		Ккал в день на душу населения		Белки в день на душу населения, грамм		Жиры в день на душу населения, грамм		
	Number, people		C/Calories C/d/p		Proteins g/d/p		Fats g/d/p		
	I квартал / I quarter		I квартал / I quarter		I квартал / I quarter		I квартал / I quarter		
	2015	2016	2015	2016	2015	2016	2015	2016	
Третья квинтиль	1 178 843	1 202 130							Third quintile
Баткенская область	80 931	80 618	2 356	2 302	57	58	84	79	Batken
Джалал-Абадская область	157 205	226 108	2 395	2 452	68	66	69	68	Jalal-Abat
Иссык-Кульская область	100 939	87 783	2 107	2 136	55	58	56	55	Ysyk-Kul
Нарынская область	31 775	36 228	2 011	2 085	54	55	48	48	Naryn
Ошская область	319 056	292 041	2 489	2 369	68	64	81	74	Osh
Таласская область	45 968	47 195	3 085	3 111	85	88	79	81	Talas
Чуйская область	170 545	164 060	2 019	2 372	54	65	61	64	Chui
г.Бишкек	209 716	208 096	1 822	1 894	51	62	48	55	Bishkek city
г.Ош	62 708	60 002	2 032	2 033	53	53	63	63	Osh city
Суточное потребление			2234	2285	61	63	67	66	Daily intake
Суточные потребности			2 101	2 101	73	73	71	71	Daily needs
Баланс: (+) или (-)			133	184	-12	-10	-4	-5	Balance: (+)or (-)

Таблица 5: (продолжение)
Table 5: (continued)

	Население, человек		Ккал в день на душу населения		Белки в день на душу населения, грамм		Жиры в день на душу населения, грамм		
	Number, people		C/Calories C/d/p		Proteins g/d/p		Fats g/d/p		
	I квартал / I quarter		I квартал / I quarter		I квартал / I quarter		I квартал / I quarter		
	2015	2016	2015	2016	2015	2016	2015	2016	
Четвертая квинтиль	1 178 731	1 205 047							Fourth quintile
Баткенская область	64 522	60 468	2 565	2 481	65	64	93	91	Batken
Джалал-Абадская область	116 410	167 273	2 518	2 422	69	68	71	70	Jalal-Abat
Иссык-Кульская область	83 991	88 116	2 372	2 344	62	63	66	64	Ysyk-Kul
Нарынская область	41 237	29 135	2 094	2 139	58	57	54	50	Naryn
Ошская область	335 389	352 242	2 692	2 659	75	71	92	79	Osh
Таласская область	34 127	25 357	3 178	3 600	88	98	86	97	Talas
Чуйская область	193 964	192 838	2 279	2 556	64	69	66	73	Chui
г.Бишкек	273 000	238 400	2 032	2 261	57	80	57	76	Bishkek city
г.Ош	36 089	51 219	2 424	2 113	62	56	78	61	Osh city
Суточное потребление			2409	2483	66	70	74	75	Daily intake
Суточные потребности			2 101	2 101	73	73	71	71	Daily needs
Баланс: (+) или (-)			308	382	-7	-3	3	4	Balance: (+) or (-)

Таблица 5: (продолжение)
Table 5: (continued)

	Население, человек		Ккал в день на душу населения		Белки в день на душу населения, грамм		Жиры в день на душу населения, грамм		
	Number, people		C/Calories C/d/p		Proteins g/d/p		Fats g/d/p		
	I квартал / I quarter		I квартал / I quarter		I квартал / I quarter		I квартал / I quarter		
	2015	2016	2015	2016	2015	2016	2015	2016	
Пятая квинтиль	1 179 044	1 204 004							Fifth quintile
Баткенская область	52 419	51 255	3 252	3 030	87	78	118	112	Batken
Джалал-Абадская область	75 321	158 541	2 884	3 170	79	89	86	99	Jalal-Abat
Иссык-Кульская область	87 513	96 949	3 053	3 003	81	82	91	89	Ysyk-Kul
Нарынская область	63 176	42 590	2 281	2 285	60	60	61	56	Naryn
Ошская область	341 227	290 705	2 926	3 434	82	91	89	110	Osh
Таласская область	31 169	20 098	3 788	3 967	105	113	103	109	Talas
Чуйская область	234 567	240 506	2 782	3 036	79	87	95	93	Chui
г.Бишкек	261 786	258 647	2 815	3 583	80	90	84	105	Bishkek city
г.Ош	31 866	44 712	2 642	2 493	70	67	86	76	Osh city
Суточное потребление			2874	3233	80	87	89	99	Daily intake
Суточные потребности			2 101	2 101	73	73	71	71	Daily needs
Баланс: (+) или (-)			773	1 132	7	14	18	28	Balance: (+) or (-)

Таблица 6: Продовольственный баланс домохозяйств в стоимостном выражении по результатам обследований уровня жизни

(все население по доходным квинтильным группам и регионам, сомов)

Table 6: Household Food Balance expressed in economic terms, based on surveys of poverty levels

(total population by income quintile and by region, som)

	Население, человек		Среднедушевые доходы, сом/чел/месяц		Среднедушевые расходы на питание, сом/чел/месяц		Баланс, %		
	Number, people		Average per capita available income, s/ps/month		Average per capita food expenditure, s/ps/month		Balance, %		
	I квартал / I quarter		I квартал / I quarter		I квартал / I quarter		I квартал / I quarter		
	2015	2016	2015	2016	2015	2016	2015	2016	
Все население	5 895 062	6 019 480							Total population
Баткенская область	480 687	492 594	3 833	3 508	1 598	1 169	42	33	Batken
Джалал-Абадская область	1 122 398	1 146 520	3 370	3 470	1 280	1 295	38	37	Jalal-Abat
Иссык-Кульская область	463 894	470 084	2 870	4 122	1 183	1 643	41	40	Ysyk-Kul
Нарынская область	274 544	277 655	4 181	3 192	1 699	1 101	41	34	Naryn
Ошская область	1 228 346	1 259 656	3 415	4 167	1 357	1 801	40	43	Osh
Таласская область	247 226	251 280	4 118	3 326	2 080	1 199	51	36	Talas
Чуйская область	870 319	887 477	3 814	4 296	1 254	1 649	33	38	Chui
г.Бишкек	937 356	958 461	4 017	5 215	1 748	1 498	44	29	Bishkek city
г.Ош	270 292	275 753	4 863	3 536	1 634	1 464	34	41	Osh city
Средневзвешенный баланс			3 039	4 054	1 468	1 497	48	37	Average weighted balance

Таблица 6: (продолжение)
Table 6: (continued)

	Население, человек		Среднедушевые доходы, сом/чел/месяц		Среднедушевые расходы на питание, сом/чел/месяц		Баланс, %		
	Number, people		Average per capita available income, s/ps/month		Average per capita food expenditure, s/ps/month		Balance, %		
	I квартал / I quarter		I квартал / I quarter		I квартал / I quarter		I квартал / I quarter		
	2015	2016	2015	2016	2015	2016	2015	2016	
Первая квинтиль	1 180 786	1 204 437							First quintile
Баткенская область	104 408	120 144	1 038	1 264	1 149	967	111	77	Batken
Джалал-Абадская область	320 936	295 734	1 101	1 150	1 007	954	91	83	Jalal-Abat
Иссык-Кульская область	124 342	107 426	945	1 270	994	1 152	105	91	Ysyk-Kul
Нарынская область	72 562	112 387	1 089	1 034	1 312	756	121	73	Naryn
Ошская область	219 265	180 706	1 000	1 447	754	1 433	75	99	Osh
Таласская область	56 589	82 188	1 054	1 255	1 404	1 232	133	98	Talas
Чуйская область	157 512	162 357	1 064	1 192	1 177	1 201	111	101	Chui
г.Бишкек	58 388	88 309	950	1 108	1 222	1 052	129	95	Bishkek city
г.Ош	66 784	55 187	1 162	1 506	1 172	1 224	101	81	Osh city
Средневзвешенный баланс			1 355	1 232	1 191	1 098	88	89	Average weighted balance

Таблица 6: (продолжение)
Table 6: (continued)

	Население, человек		Среднедушевые доходы, сом/чел/месяц		Среднедушевые расходы на питание, сом/чел/месяц		Баланс, %		
	Number, people		Average per capita available income, s/ps/month		Average per capita food expenditure, s/ps/month		Balance, %		
	I квартал / I quarter		I квартал / I quarter		I квартал / I quarter		I квартал / I quarter		
	2015	2016	2015	2016	2015	2016	2015	2016	
Вторая квинтиль	1 175 392	1 203 583							Second quintile
Баткенская область	108 597	114 328	2 099	2 374	1 326	1 005	63	42	Batken
Джалал-Абадская область	274 757	280 510	2 143	2 373	1 233	1 154	58	49	Jalal-Abat
Иссык-Кульская область	96 885	96 731	2 090	2 323	1 019	1 486	49	64	Ysyk-Kul
Нарынская область	62 968	58 091	2 037	2 304	1 434	1 044	70	45	Naryn
Ошская область	202 378	273 915	2 049	2 419	1 144	1 555	56	64	Osh
Таласская область	48 498	47 758	2 093	2 303	1 776	1 033	85	45	Talas
Чуйская область	156 268	131 698	2 120	2 345	1 295	1 401	61	60	Chui
г.Бишкек	154 137	122 741	2 092	2 335	1 459	1 214	70	52	Bishkek city
г.Ош	70 902	77 812	2 147	2 363	1 268	1 284	59	54	Osh city
Средневзвешенный баланс			2 113	2 366	1 251	1 289	59	54	Average weighted balance

Таблица 6: (продолжение)
Table 6: (continued)

	Население, человек		Среднедушевые доходы, сом/чел/месяц		Среднедушевые расходы на питание, сом/чел/месяц		Баланс, %		
	Number, people		Average per capita available income, s/ps/month		Average per capita food expenditure, s/ps/month		Balance, %		
	I квартал / I quarter		I квартал / I quarter		I квартал / I quarter		I квартал / I quarter		
	2015	2016	2015	2016	2015	2016	2015	2016	
Третья квинтиль	1 181 289	1 202 802							Third quintile
Баткенская область	119 124	122 467	3 138	3 396	1 509	1 138	48	33	Batken
Джалал-Абадская область	261 971	219 514	3 089	3 366	1 230	1 256	40	37	Jalal-Abat
Иссык-Кульская область	72 664	80 080	3 128	3 471	1 213	1 648	39	47	Ysyk-Kul
Нарынская область	48 590	35 845	3 098	3 341	1 581	1 247	51	37	Naryn
Ошская область	240 780	270 868	3 175	3 415	1 312	1 689	41	49	Osh
Таласская область	51 831	49 044	3 129	3 401	1 908	1 181	61	35	Talas
Чуйская область	202 209	203 259	3 085	3 402	1 201	1 474	39	43	Chui
г.Бишкек	121 159	158 355	3 183	3 470	1 771	1 330	56	38	Bishkek city
г.Ош	62 960	63 369	3 246	3 276	1 386	1 440	43	44	Osh city
Средневзвешенный баланс			3 017	3 403	1 454	1 421	48	42	Average weighted balance

Таблица 6: (продолжение)
Table 6: (continued)

	Население, человек		Среднедушевые доходы, сом/чел/месяц		Среднедушевые расходы на питание, сом/чел/месяц		Баланс, %		
	Number, people		Average per capita available income, s/ps/month		Average per capita food expenditure, s/ps/month		Balance, %		
	I квартал / I quarter		I квартал / I quarter		I квартал / I quarter		I квартал / I quarter		
	2015	2016	2015	2016	2015	2016	2015	2016	
Четвертая квинтиль	1 178 757	1 204 281							Fourth quintile
Баткенская область	87 092	74 359	4 524	4 675	1 747	1 320	39	28	Batken
Джалал-Абадская область	163 738	189 883	4 540	4 675	1 340	1 521	30	33	Jalal-Abat
Иссык-Кульская область	72 293	92 222	4 450	4 668	1 424	1 703	32	36	Ysyk-Kul
Нарынская область	44 609	31 679	4 490	4 647	1 982	1 362	44	29	Naryn
Ошская область	267 115	309 788	4 431	4 739	1 425	1 866	32	39	Osh
Таласская область	39 871	41 210	4 614	4 732	2 379	1 150	52	24	Talas
Чуйская область	157 600	187 196	4 598	4 633	1 239	1 667	27	36	Chui
г.Бишкек	299 394	237 378	4 486	4 801	1 805	1 375	40	29	Bishkek city
г.Ош	47 045	40 566	4 529	4 628	1 510	1 567	33	34	Osh city
Средневзвешенный баланс			4 420	4 709	1 728	1 590	39	34	Average weighted balance

Таблица 6: (продолжение)
Table 6: (continued)

	Население, человек		Среднедушевые доходы, сом/чел/месяц		Среднедушевые расходы на питание, сом/чел/месяц		Баланс, %		
	Number, people		Average per capita available income, s/ps/month		Average per capita food expenditure, s/ps/month		Balance, %		
	I квартал / I quarter		I квартал / I quarter		I квартал / I quarter		I квартал / I quarter		
	2015	2016	2015	2016	2015	2016	2015	2016	
Пятая квинтиль	1 178 838	1 204 377							Fifth quintil
Баткенская область	61 466	61 296	8 367	8 830	2 257	1 751	27	20	Batken
Джалал-Абадская область	100 996	160 880	8 280	8 368	1 843	1 952	22	23	Jalal-Abat
Иссык-Кульская область	97 710	93 626	7 883	9 274	1 756	2 303	22	25	Ysyk-Kul
Нарынская область	45 815	39 653	10 817	9 313	2 331	1 819	22	20	Naryn
Ошская область	298 807	224 379	8 384	8 610	2 583	2 443	31	28	Osh
Таласская область	50 436	31 080	8 091	8 392	2 655	1 459	33	17	Talas
Чуйская область	196 730	202 966	8 658	8 631	1 368	2 326	16	27	Chui
г.Бишкек	304 278	351 679	8 485	8 317	2 328	1 867	27	22	Bishkek city
г.Ош	22 601	38 818	7 923	8 058	2 129	2 101	27	26	Osh city
Средневзвешенный баланс			8 107	8 558	2 468	2 087	30	24	Average weighted balance

Таблица 7: Продовольственный баланс домохозяйств в стоимостном выражении по результатам обследований уровня жизни

(все население по расходным квинтильным группам и регионам, сомов)

Table 7: Household Food Balance expressed in economic terms, based on surveys of poverty levels

(total population by expenditure quintile and by region, som)

	Население, человек		Общие среднедушевые расходы, сом/чел/месяц		Среднедушевые расходы на питание, сом/чел/месяц		Баланс, %		
	Number, people		Total per capita expenditures s/ps/month		Average per capita food expenditure, s/ps/month		Balance, %		
	I квартал / I quarter		I квартал / I quarter		I квартал / I quarter		I квартал / I quarter		
	2015	2016	2015	2016	2015	2016	2015	2016	
Все население	5 895 062	6 019 480							Total population
Баткенская область	480 687	492 594	3 286	2 518	1 598	1 169	49	46	Batken
Джалал-Абадская область	1 122 398	1 146 520	2 643	2 707	1 280	1 295	48	48	Jalal-Abat
Иссык-Кульская область	463 894	470 084	2 296	3 173	1 183	1 643	52	52	Ysyk-Kul
Нарынская область	274 544	277 655	3 306	2 752	1 699	1 101	51	40	Naryn
Ошская область	1 228 346	1 259 656	3 167	3 453	1 357	1 801	43	52	Osh
Таласская область	247 226	251 280	3 712	2 335	2 080	1 199	56	51	Talas
Чуйская область	870 319	887 477	2 723	3 441	1 254	1 649	46	48	Chui
г.Бишкек	937 356	958 461	3 928	3 582	1 748	1 498	44	42	Bishkek city
г.Ош	270 292	275 753	3 946	3 182	1 634	1 464	41	46	Osh city
Средневзвешенный баланс			2 859	3 140	1 468	1 497	51	48	Average weighted balance

Таблица 7: (продолжение)

Table 7: (continued)

	Население, человек		Общие среднедушевые расходы, сом/чел/месяц		Среднедушевые расходы на питание, сом/чел/месяц		Баланс, %		
	Number, people		Total per capita expenditures s/ps/month		Average per capita food expenditure, s/ps/month		Balance, %		
	I квартал / I quarter		I квартал / I quarter		I квартал / I quarter		I квартал / I quarter		
	2015	2016	2015	2016	2015	2016	2015	2016	
Первая квинтиль	1 179 442	1 204 533							First quintile
Баткенская область	131 863	169 968	1 312	1 415	732	758	56	54	Batken
Джалал-Абадская область	429 388	322 318	1 399	1 374	739	763	53	55	Jalal-Abat
Иссык-Кульская область	96 729	104 367	1 290	1 297	737	801	57	62	Ysyk-Kul
Нарынская область	96 179	122 807	1 322	1 233	847	545	64	44	Naryn
Ошская область	84 104	100 666	1 156	1 531	506	812	44	53	Osh
Таласская область	83 866	103 118	1 392	1 284	967	610	69	48	Talas
Чуйская область	156 056	129 893	1 270	1 289	602	706	47	55	Chui
г.Бишкек	52 203	108 827	1 315	1 416	731	591	56	42	Bishkek city
г.Ош	49 055	42 569	1 378	1 471	658	768	48	52	Osh city
Средневзвешенный баланс			1 407	1 362	781	713	55	52	Average weighted balance

Таблица 7: (продолжение)
Table 7: (continued)

	Население, человек		Общие среднедушевые расходы, сом/чел/месяц		Среднедушевые расходы на питание, сом/чел/месяц		Баланс, %		
	Number, people		Total per capita expenditures s/ps/month		Average per capita food expenditure, s/ps/month		Balance, %		
	I квартал / I quarter		I квартал / I quarter		I квартал / I quarter		I квартал / I quarter		
	2015	2016	2015	2016	2015	2016	2015	2016	
Вторая квинтиль	1 179 001	1 203 767							Second quintile
Баткенская область	150 952	130 286	2 073	2 018	1 135	1 014	55	50	Batken
Джалал-Абадская область	344 074	272 280	2 044	2 098	1 059	1 089	52	52	Jalal-Abat
Иссык-Кульская область	94 721	92 868	2 062	2 090	1 140	1 248	55	60	Ysyk-Kul
Нарынская область	42 177	46 896	2 092	2 070	1 167	946	56	46	Naryn
Ошская область	148 569	224 002	2 040	2 072	747	1 113	37	54	Osh
Таласская область	52 096	55 513	2 029	2 075	1 303	1 154	64	56	Talas
Чуйская область	115 187	160 180	2 087	2 064	1 180	1 093	57	53	Chui
г.Бишкек	140 651	144 491	2 131	2 073	1 150	885	54	43	Bishkek city
г.Ош	90 574	77 250	2 130	2 068	1 053	1 146	49	55	Osh city
Средневзвешенный баланс			2 067	2 072	1 200	1 075	58	52	Average weighted balance

Таблица 7: (продолжение)

Table 7: (continued)

	Население, человек		Общие среднедушевые расходы, сом/чел/месяц		Среднедушевые расходы на питание, сом/чел/месяц		Баланс, %		
	Number, people		Total per capita expenditures s/ps/month		Average per capita food expenditure, s/ps/month		Balance, %		
	I квартал / I quarter		I квартал / I quarter		I квартал / I quarter		I квартал / I quarter		
	2015	2016	2015	2016	2015	2016	2015	2016	
Третья квинтиль	1 178 843	1 202 130							Third quintile
Баткенская область	80 931	80 618	2 772	2 632	1 455	1 262	53	48	Batken
Джалал-Абадская область	157 205	226 108	2 791	2 660	1 427	1 316	51	49	Jalal-Abat
Иссык-Кульская область	100 939	87 783	2 739	2 659	1 394	1 410	51	53	Ysyk-Kul
Нарынская область	31 775	36 228	2 767	2 623	1 475	1 290	53	49	Naryn
Ошская область	319 056	292 041	2 720	2 720	1 262	1 490	46	55	Osh
Таласская область	45 968	47 195	2 761	2 693	1 615	1 489	58	55	Talas
Чуйская область	170 545	164 060	2 757	2 708	1 520	1 460	55	54	Chui
г.Бишкек	209 716	208 096	2 787	2 682	1 442	1 150	52	43	Bishkek city
г.Ош	62 708	60 002	2 791	2 651	1 246	1 421	45	54	Osh city
Средневзвешенный баланс			2 822	2 683	1 587	1 364	56	51	Average weighted balance

Таблица 7: (продолжение)
Table 7: (continued)

	Население, человек		Общие среднедушевые расходы, сом/чел/месяц		Среднедушевые расходы на питание, сом/чел/месяц		Баланс, %		
	Number, people		Total per capita expenditures s/ps/month		Average per capita food expenditure, s/ps/month		Balance, %		
	I квартал / I quarter		I квартал / I quarter		I квартал / I quarter		I квартал / I quarter		
	2015	2016	2015	2016	2015	2016	2015	2016	
Четвертая квинтиль	1 178 731	1 205 047							Fourth quintile
Баткенская область	64 522	60 468	3 713	3 447	1 861	1 594	50	46	Batken
Джалал-Абадская область	116 410	167 273	3 650	3 495	1 698	1 659	47	47	Jalal-Abat
Иссык-Кульская область	83 991	88 116	3 756	3 497	1 773	1 715	47	49	Ysyk-Kul
Нарынская область	41 237	29 135	3 644	3 434	1 994	1 447	55	42	Naryn
Ошская область	335 389	352 242	3 768	3 431	1 607	1 884	43	55	Osh
Таласская область	34 127	25 357	3 697	3 499	2 180	1 903	59	54	Talas
Чуйская область	193 964	192 838	3 783	3 463	1 725	1 729	46	50	Chui
г.Бишкек	273 000	238 400	3 742	3 552	1 927	1 494	51	42	Bishkek city
г.Ош	36 089	51 219	3 721	3 495	1 502	1 790	40	51	Osh city
Средневзвешенный баланс			3 644	3 479	1 954	1 710	54	49	Average weighted balance

Таблица 7: (продолжение)

Table 7: (continued)

	Население, человек		Общие среднедушевые расходы, сом/чел/месяц		Среднедушевые расходы на питание, сом/чел/месяц		Баланс, %		
	Number, people		Total per capita expenditures s/ps/month		Average per capita food expenditure, s/ps/month		Balance, %		
	I квартал / I quarter		I квартал / I quarter		I квартал / I quarter		I квартал / I quarter		
	2015	2016	2015	2016	2015	2016	2015	2016	
Пятая квинтиль	1 179 044	1 204 004							Fifth quintile
Баткенская область	52 419	51 255	6 563	6 170	2 805	2 281	43	37	Batken
Джалал-Абадская область	75 321	158 541	6 027	5 698	2 540	2 314	42	41	Jalal-Abat
Иссык-Кульская область	87 513	96 949	5 923	6 402	2 566	3 071	43	48	Ysyk-Kul
Нарынская область	63 176	42 590	7 111	7 528	3 190	2 478	45	33	Naryn
Ошская область	341 227	290 705	6 812	5 947	2 944	2 887	43	49	Osh
Таласская область	31 169	20 098	5 922	6 142	3 030	2 776	51	45	Talas
Чуйская область	234 567	240 506	6 485	6 003	2 226	2 593	34	43	Chui
г.Бишкек	261 786	258 647	7 532	6 088	2 791	2 504	37	41	Bishkek city
г.Ош	31 866	44 712	6 592	7 091	2 589	2 363	39	33	Osh city
Средневзвешенный баланс			6 527	6 103	2 505	2 624	38	43	Average weighted balance

Таблица 8. Доля населения, потребляющая адекватно йодированную соль (15 мкг/г и более)
(в процентах)

	2010	2011	2012	2013	2014	2015
Кыргызская Республика	81,1	86,7	81,2	89,2	88,5	89,1
Баткенская область	92,9	82,6	78,0	90,0	97,9	95,3
Джалал-Абадская область	78,0	83,5	74,2	88,0	66,4	74,5
Иссык-Кульская область	64,0	82,8	75,1	88,8	92,2	84,4
Нарынская область	79,0	89,2	82,2	83,3	79,2	90,3
Ошская область	78,1	84,6	77,6	85,1	93,9	98,6
Таласская область	71,0	69,3	58,5	74,7	76,2	77,8
Чуйская область	87,1	89,3	88,3	89,2	94,1	84,0
г. Бишкек	99,7	99,6	99,6	99,5	100,0	100,0
г. Ош				96,5	99,5	97,8

Источник: Интегрированное выборочное обследование бюджетов домашних хозяйств

Примечание: В 2012г. не йодированную соль потребляли 3,2 процента населения страны, а недостаточно йодированную соль (менее 15 мкг/г) - 15,5 процента населения.

Таблица 9. Производство муки в январе-июне 2016 г.
(тыс. тонн)

Table 9. Production of flour in January-June 2016
(thsd. tons)

	Произведено - всего	в том числе обогащенной	Удельный вес обогащенной муки в общем объеме
Кыргызская Республика	98,1	18,6	19,0
Иссык-Кульская область	5,4	-	-
Джалал-Абадская область	17,0	-	-
Нарынская область	6,2	0,9	14,5
Баткенская область	6,1	-	-
Ошская область	18,6	-	-
Таласская область	1,0	-	-
Чуйская область	17,7	0,8	0,4
г. Бишкек	18,2	16,9	9,3
г. Ош	7,9	-	-

Данные по производству обогащенной муки представляются в органы госстатистики начиная с отчета за июнь 2012г. Ранее эти данные из общего объема произведенной муки не выделялись.

Таблица 10. Доля населения, не имеющего доступа к доброкачественной питьевой воде
(процентов)

Table 10. Share of people not having access to clean drinking water
%

	2010	2011	2012	2013	2014	2015	
Кыргызская Республика	8,5	7,6	6,8	10,4	11,1	10,9	Kyrgyz Republic
Баткенская область	27,3	30,3	30,0	26,9	25,7	26,7	Batken region
Джалал-Абадская область	5,0	4,6	4,0	8,4	10,5	12,3	Djalal-Abad region
Иссык-Кульская область	1,2	1,0	1,0	6,3	3,2	3,6	Issyk-Kul region
Нарынская область	9,9	10,8	10,9	13,2	15,6	9,7	Naryn region
Ошская область	17,7	13,6	11,3	26,3	27,1	25,5	Osh region
Таласская область	3,1	3,5	2,4	0,3	0,3	0,8	Talas region
Чуйская область	1,0	0,4	0,2	0,0	0,0	0,0	Chui region
г. Бишкек	0,0	0,0	0,0	0,2	0,2	0,0	Bishkek city
г.Ош				0,3	3,5	3,3	Osh city

Источник: По результатам интегрированного обследования 5016 домашних хозяйств.

Source: According to the results of Integrated Household Survey (5016 hh).

Таблица 11. Доля детей, страдающих отставанием в весе
(процентов)

Table 11. Share of children suffering from weight deficit
%

	2010	2011	2012	2013	2014	2015	
Кыргызская Республика	7,4	6,9	7,2	8,7	7,4	7,9	Kyrgyz Republic
Баткенская область	2,3	3,7	4,2	9,8	8,9	9,7	Batken region
Джалал-Абадская область	2,1	6,1	11,5	7,8	7,0	7,5	Djalal-Abad region
Иссык-Кульская область	9,1	6,8	6,2	14,5	10,1	5,9	Issyk-Kul region
Нарынская область	16,9	14,7	14,0	15,2	9,2	13,7	Naryn region
Ошская область (вкл. г.Ош)	12,1	5,5	7,1	5,2	3,3	9,3	Osh region
Таласская область	10,1	4,1	1,6	2,0	2,8	2,3	Talas region
Чуйская область	9,4	14,8	4,3	11,1	9,4	9,6	Chui region
г. Бишкек	1,1	2,2	6,5	6,1	3,1	3,4	Bishkek city
г.Ош				15,4	9,8	7,5	Osh city

Источник: По результатам интегрированного обследования 5016 домашних хозяйств.

Source: According to the results of Integrated Household Survey (5016 hh).

Таблица 12. Индикаторы в области социальной защиты

Table 12. Social Security Indicators

	2011	2012	2013	2014	2015	
Доля крайне бедного населения, получающего ежемесячное пособие малообеспеченным семьям (ЕПМС)	22,8	6,8	30,6	15,8	25,5	Share of the poorest population receiving the one-time monthly payments (OMP)
Доля населения в домохозяйствах с тремя и более детьми, получающих ЕПМС	19,8	18,1	16,8	19,7	17,5	Share of population in the households with three or more children, receiving the OMP
Доля населения в домохозяйствах, состоящих из одного взрослого и детей, получающих ЕПМС	7,7	6,2	5,4	7,5	6,5	Share of population in the households consisting of one adult and children, receiving OMP
Доля населения в домохозяйствах, где глава домохозяйства женщина, получающих ЕПМС	6,2	5,0	4,0	3,0	4,5	Share of population in the households, where woman is the head of the household, receiving OMP
Доля населения в домохозяйствах, получающих ЕПМС в первом (беднейшем) дециле	-	12,3	15,8	17,2	13,1	Share of population in the households, receiving OMP in the first (the poorest) decyl
Доля населения в домохозяйствах, получающих ЕПМС среди бедных, относительно общей черты бедности	-	11,9	14,2	16,7	13,0	Share of population in the households, receiving OMP, among the nonpoor relative to the total poverty line
Доля населения в домохозяйствах, получающих ЕПМС, среди небедных, относительно общей черты бедности	-	4,7	4,6	4,3	6,3	Share of population in the households, receiving OMP, among the nonpoor relative to the total poverty line

Таблица 13. Индикаторы продовольственной безопасности Кыргызской Республики

Table 13. Food Security Indicators of the Kyrgyz Republic

Таблица 13.1. Уровень суточной энергетической ценности рациона человека
(ккал)

Table 13.1. Level of daily energy value of people diet
(k/Cal)

Период/Period	Фактическая ценность рациона ¹ /Actual dietary value ¹	Минимальная норма/Minimal ratio	Фактическое значение индикатора (гр. 2/гр.3)/Actual meaning of the indicator (paragraph 2/paragraph 3)
1	2	3	4
2008	2295	2431	0,94
янв.-март/Jan-March 2009	2395	2431	0,99
янв.-июнь/Jan-June 2009	2348	2431	0,97
янв.-сент. /Jan-Sept. 2009	2356	2101	1,12
2009	2358	2101	1,12
янв.-март/Jan-March 2010	2380	2101	1,13
янв.-июнь/Jan-June 2010	2323	2101	1,11
янв.-сент./Jan-Sept. 2010	2305	2101	1,10
2010	2319	2101	1,10
янв.-март/Jan-March 2011	2338	2101	1,11
янв.-июнь/Jan-June 2011	2272	2101	1,08
янв.-сент./Jan-Sept. 2011	2260	2101	1,08
2011	2281	2101	1,09
янв.-март/Jan-March 2012	2178	2101	1,04
янв.-июнь/Jan-June 2012	2139	2101	1,02
янв.-сент./Jan-Sept. 2012	2162	2101	1,03
2012	2189	2101	1,04
янв.-март/Jan-March 2013	2212	2101	1,05
янв.-июнь/Jan-June 2013	2180	2101	1,04
янв.-сент./Jan-Sept. 2013	2190	2101	1,04
2013	2186	2101	1,04
янв.-март/Jan-March 2014	2383	2101	1,13
янв.-июнь/Jan-June 2014	2307	2101	1,10
янв.-сент./Jan-Sept. 2014	2227	2101	1,06
2014	2254	2101	1,07
янв.-март/Jan-March 2015	2288	2101	1,09
янв.-июнь/Jan-June 2015	2233	2101	1,06
янв.-сент./Jan-Sept. 2015	2205	2101	1,05
2015	2213	2101	1,05
янв.-март/Jan-March 2016	2417	2101	1,15

¹ По результатам интегрированного выборочного обследования бюджетов домашних хозяйств и рабочей силы.¹ According to results of the Integrated Sampling Survey of Household Budgets and Labour Force.

Таблица 13.2. Достаточность потребления отдельного продукта ²

(в среднем на душу населения, кг в месяц)

Table 13.2. Sufficiency of selected foods consumption ²

(average per capita, kg. per month)

	Фактическое потребление/Actual consumption								
	Хлеб и хлебо- продукты /Bread and bread products	Мясо и мясопро- дукты/Mea t and meat products	Молоко и молочные продукты/ Milk and dairy products	Яйца (штук)/ Eggs (pieces)	Овощи и бахчевые/ Vegetable s and melons	Фрукты и ягоды/ Fruits and berries	Картофель/ Potatoes	Сахар/ Sugar	Масло раститель- ное/ Vegetable oil
2008	15,9	3,1	18,1	6,3	12,6	2,5	8,3	1,8	0,6
Янв.-март/Jan-March 2009	16,1	3,2	12,2	5,9	12,7	0,9	8,3	1,7	0,9
Янв.-июнь/Jan-June 2009	16,0	3,1	16,5	5,5	6,6	0,5	8,4	1,7	0,7
Янв.-сент./Jan-Sept. 2009	16,6	3,4	18,1	5,3	12,0	2,2	8,5	1,6	0,6
2009	15,9	3,2	17,7	6,6	12,6	2,5	8,2	1,8	0,7
Янв.-март /Jan-March 2010	16,0	3,4	12,2	6,2	12,6	1,4	8,2	1,7	1,0
Янв.-июнь/ Jan-June 2010	15,9	3,3	16,5	5,6	6,3	0,5	8,3	1,7	1,0
Янв.-сент./Jan-Sept. 2010	16,4	3,3	17,8	5,6	12,1	2,3	8,3	1,6	0,7
2010	15,9	3,2	17,7	6,6	12,5	2,5	8,1	1,8	1,0
Янв.-март/Jan-March 2011	16,1	3,5	12,3	6,2	10,5	1,0	8,3	1,6	1,0
Янв.-июнь/Jan-June 2011	15,9	3,3	16,5	5,9	4,4	0,5	8,1	1,7	1,0
Янв.-сент./Jan-Sept. 2011	16,3	3,3	17,7	5,7	12,0	2,3	8,3	1,5	1,0
2011	15,8	3,2	17,8	6,8	12,5	2,4	8,2	1,8	1,0
Янв.-март/ Jan-March 2012	16,1	3,4	12,3	6,2	7,4	1,0	8,4	1,5	1,0
Янв.-июнь/Jan-June 2012	15,9	3,3	16,5	5,9	4,5	0,3	8,2	1,6	1,0
Янв.-сент./Jan-Sept. 2012	16,2	3,3	17,8	5,8	12,0	2,3	8,4	1,5	1,0
2012	15,7	3,2	17,9	6,7	12,6	2,4	8,3	1,7	0,9
Янв.-март/Jan-March 2013	16,1	3,3	12,4	6,2	7,4	0,9	8,4	1,5	1,0
Янв.-июнь/Jan-June 2013	15,8	3,3	16,6	5,8	4,7	0,6	8,3	1,5	0,9
Янв.-сент./Jan-Sept. 2013	16,4	3,4	17,8	5,8	12,0	2,3	8,5	1,5	1,0
2013	15,0	2,6	17,0	6,5	11,7	2,3	7,8	1,7	1,0
Янв.-март/Jan-March 2014	15,3	3,0	11,7	5,8	7,0	1,0	7,9	1,4	0,9
Янв.-июнь/Jan-June 2014	15,1	2,6	7,1	5,2	4,7	0,8	3,8	0,9	1,0
Янв.-сент./Jan-Sept. 2014	15,8	3,5	16,7	5,5	11,4	1,8	6,9	1,3	0,9
2014	15,3	2,7	17,0	6,4	11,8	2,3	7,8	1,6	1,0
Янв.-март/Jan-March 2015	15,5	2,4	12,0	6,5	7,7	1,3	7,9	0,8	1,0
Янв.-июнь/Jan-June 2015	15,1	2,6	7,9	5,5	4,2	1,0	3,9	0,9	0,9
Янв.-сент./Jan-Sept. 2015	15,5	2,7	7,8	5,6	11,6	1,4	6,8	1,0	0,9
2015	15,1	3,1	18,2	6,8	12,6	1,5	8,5	1,4	1,0
Янв.-март/Jan-March 2016 ¹	15,2	2,4	11,3	6,4	7,6	2,5	7,8	1,1	1,0
Янв.-июнь/Jan-June 2016 ¹	16,2	1,6	10,6	4,8	4,7	1,3	4,3	1,0	0,9

¹ Данные предварительные/Preliminary data

² В пересчете на первичный продукт./Expressed in primary product.

Таблица 13.3. Экономическая доступность продуктов питания
(в среднем на душу населения, сомов в месяце)

Table 13.3. Economical availability of foodstuffs
(average per capita, soms per month)

Период/Period	Размер среднемесячных затрат домохозяйств на питание/Monthly average expenditures of households for food	Размер среднемесячных совокупных затрат домохозяйств/Monthly average aggregated expenditures of households	Фактическое значение индикатора (гр. 2/гр.3)*100/ Actual meaning of the indicator (paragraph 2/ paragraph 3)*100
1	2	3	4
2008	1093	2257	48
Янв.-март/Jan-March 2009	1089	2143	51
Янв.-июнь/Jan-June 2009	1076	2177	49
Янв.-сент./Jan-Sept. 2009	1089	2136	51
2009	1095	2264	48
Янв.-март /Jan-March 2010	1018	2198	46
Янв.-июнь/Jan-June 2010	1039	2241	46
Янв.-сент./Jan-Sept. 2010	1080	2366	46
2010	1106	2449	45
Янв.-март/Jan-March 2011	1233	2493	49
Янв.-июнь/Jan-June 2011	1263	2592	49
Янв.-сент./Jan-Sept. 2011	1283	2658	48
2011	1299	2762	47
Янв.-март/Jan-March 2012	1209	2480	49
Янв.-июнь/Jan-June 2012	1199	2435	49
Янв.-сент./Jan-Sept. 2012	1208	2430	50
2012	1228	2502	49
Янв.-март/Jan-March 2013	1176	2397	49
Янв.-июнь/Jan-June 2013	1232	2469	50
Янв.-сент./Jan-Sept. 2013	1208	2430	50
2013	1258	2691	47
Янв.-март/Jan-March 2014	1367	2897	47
Янв.-июнь/Jan-June 2014	1383	2976	46
Янв.-сент./Jan-Sept. 2014	1447	3128	46
2014	1458	3249	45
Янв.-март/Jan-March 2015	1468	2859	51
Янв.-июнь/Jan-June 2015	1596	3340	48
Янв.-сент./Jan-Sept. 2015	1571	3329	47
2015	1565	3418	46
Янв.-март/Jan-March 2016	1497	3140	48

Таблица 13.4. Дифференциация расходов на питание по социальным группам
(в среднем на душу населения, сомов в месяц)

Table 13.4. Differentiation of expenditures for food by social groups
(average per capita, soms per month)

Период/Period	Первая квинтильная группа (с наименьшими доходами)/The first quintile group (with the lowest incomes)	Пятая квинтильная группа (с наибольшими доходами)/The fifth quintile group (with the highest incomes)
2008	718	1565
Янв.-март/Jan-March 2009	708	1629
Янв.-июнь/Jan-June 2009	663	1623
Янв.-сент./Jan-Sept. 2009	670	1635
2009	648	1669
Янв.-март /Jan-March 2010	614	1574
Янв.-июнь/Jan-June 2010	583	1615
Янв.-сент./Jan-Sept. 2010	608	1692
2010	671	1680
Янв.-март/Jan-March 2011	790	1742
Янв.-июнь/Jan-June 2011	861	1809
Янв.-сент./Jan-Sept. 2011	879	1870
2011	893	1878
Янв.-март/Jan-March 2012	814	1737
Янв.-июнь/Jan-June 2012	837	1754
Янв.-сент./Jan-Sept. 2012	845	1781
2012	886	1783
Янв.-март/Jan-March 2013	869	1746
Янв.-июнь/Jan-June 2013	897	1793
Янв.-сент./Jan-Sept. 2013	845	1781
2013	937	1803
Янв.-март/Jan-March 2014	1 050	1805
Янв.-июнь/Jan-June 2014	1 023	1909
Янв.-сент./Jan-Sept. 2014	1 046	2075
2014	1 033	2058
Янв.-март/Jan-March 2015	1 191	2468
Янв.-июнь/Jan-June 2015	1 124	2292
Янв.-сент./Jan-Sept. 2015	1 102	2242
2015	1 106	2224
Янв.-март/Jan-March 2016	1 098	2087

Таблица 13.5. Емкость внутреннего рынка отдельных продуктов ²

(тыс. тонн)

Table 13.5. Capacity of internal market of selected products²

(thsd. tons)

	Хлеб и хлебо- продукты/ Bread and bread products	Мясо и мясопро- дукты/ Meat and meat products	Молоко и молочные продукты /Milk and dairy products	Яйца (млн. штук)/ Eggs (mln. pieces)	Овощи и бахчевы е/Vegeta- bles and melons	Фрукты и ягоды/ Fruits and berries	Картофель /Potatoes	Сахар/ Sugar	Масло раститель- ное/ Vegetable oil
2008	968,3	191,8	1103,2	382,4	768,7	152,0	506,7	112,3	35,0
Янв.-март/Jan-March 2009	245,9	49,3	186,7	90,2	194,3	14,1	127,2	25,3	14,3
Янв.-июнь/Jan-June 2009	491,0	95,1	505,7	168,9	201,4	14,1	258,5	51,3	20,7
Янв.-сент./Jan-Sept. 2009	765,4	156,1	832,7	244,3	552,2	99,6	391,8	72,7	28,8
2009	976,9	198,9	1089,5	405,1	774,3	154,4	504,6	109,1	40,4
Янв.-март /Jan-March 2010	248,3	52,8	190,0	96,5	195,9	22,0	127,2	26,3	15,0
Янв.-июнь/Jan-June 2010	494,1	101,2	511,6	173,7	196,2	14,4	258,4	51,5	30,0
Янв.-сент./Jan-Sept. 2010	766,6	153,1	829,8	262,3	563,9	105,8	387,7	74,7	32,8
2010	991,7	201,0	1103,1	412,3	778,9	155,8	504,8	110,6	62,4
Янв.-март/Jan-March 2011	252,1	54,8	193,6	97,6	165,3	16,4	130,5	25,5	15,1
Янв.-июнь/Jan-June 2011	499,4	102,5	518,0	185,7	138,3	14,7	253,9	53,1	31,4
Янв.-сент./Jan-Sept. 2011	771,4	158,0	837,8	268,7	565,2	106,4	390,8	70,0	45,3
2011	999,3	203,6	1120,5	432,1	788,7	151,4	517,8	112,6	62,3
Янв.-март Jan-March 2012	256,1	54,6	195,8	99,5	118,3	16,6	133,3	23,7	15,9
Янв.-июнь/Jan-June 2012	506,7	105,2	528,5	187,2	144,6	11,0	261,1	52,7	31,9
Янв.-сент./Jan-Sept. 2012	777,0	159,6	856,6	280,1	576,0	111,3	402,6	71,7	46,2
2012	1009,6	204,4	1149,9	432,6	810,3	156,3	530,5	107,1	57,8
Янв.-март/Jan-March 2013	261,8	53,7	201,6	100,8	120,3	14,4	136,6	24,4	16,3
Янв.-июнь/Jan-June 2013	514,7	107,3	542,4	189,1	153,5	20,0	269,5	50,4	28,0
Янв.-сент./Jan-Sept. 2013	805,7	168,3	874,1	285,2	588,5	113,4	416,5	72,9	47,1
2013	1040,4	182,5	1175,0	453,5	814,2	157,4	538,3	114,7	68,5
Янв.-март/Jan-March 2014	265,7	52,8	204,1	100,9	121,8	16,6	137,1	23,6	16,4
Янв.-июнь/Jan-June 2014	529,4	89,4	248,1	182,3	165,9	27,9	131,9	32,2	33,6
Янв.-сент./Jan-Sept. 2014	833,0	184,0	883,5	287,9	600,5	97,3	365,9	66,9	46,5
2014	1085,7	193,6	1202,9	455,7	835,8	162,6	549,7	109,9	70,6
Янв.-март/Jan-March 2015	275,4	42,7	213,5	115,4	136,6	22,9	141,1	14,8	17,6
Янв.-июнь/Jan-June 2015	539,6	91,9	280,9	195,2	151,2	35,9	138,5	30,9	33,5
Янв.-сент./Jan-Sept. 2015	837,1	146,6	422,7	300,4	625,6	74,0	367,0	52,5	50,2
2015	1092,4	222,4	1311,4	492,0	906,6	177,7	611,3	104,5	73,0
Янв.-март/Jan-March 2016 ¹	276,3	42,8	204,2	116,7	137,3	24,9	142,1	19,5	18,8
Янв.-июнь/Jan-June 2016 ¹	590,1	88,5	385,4	175,5	171,7	48,8	158,4	36,3	34,5

¹ Данные предварительные/Preliminary data

² В пересчете на первичный продукт./Expressed in primary product.

Таблица 13.6. Баланс фактического уровня производства продовольствия в Кыргызской Республике
(тыс. тонн)

Table 13.6. Balance of actual level of food production in the Kyrgyz Republic
(thsd. tons)

	Производство основных видов продовольствия/Production of main types of food								
	Пшеница в весе после доработки и/ Wheat in net	Мясо в убойном весе/ Meat in slaughter weight	Молоко сырое/ Raw milk	Яйца (млн. штук)/ Eggs (mln. pieces)	Овощи и бахчевы/ Vegetables and melons	Фрукты и ягоды/ Fruits and berries	Картофель/Potatoes	Сахар/ Sugar	Масло растительное/ Vegetable oil
2008	746,2	184,2	1273,5	369,3	947,0	185,4	1334,9	10,9	18,3
Янв.-март/Jan-March 2009	-	43,3	216,7	67,9	0,0	-	-	0,0	4,9
Янв.-июнь/Jan-June 2009	29,0	86,8	607,1	186,1	41,9	4,8	25,4	0,1	7,8
Янв.-сент./Jan-Sept. 2009	943,3	135,1	1032,6	291,1	791,4	155,8	899,3	0,2	12,1
2009	1056,7	185,5	1314,7	369,3	969,7	200,5	1393,1	5,9	20,6
Янв.-март /Jan-March 2010	-	44,1	224,2	71,5	0,0	-	-	0,0	5,6
Янв.-июнь/Jan-June 2010	9,5	88,1	628,4	191,4	28,0	3,7	19,0	0,0	9,5
Янв.-сент./Jan-Sept. 2010	756,3	138,7	1070,6	294,4	803,4	146,0	781,3	0,1	12,8
2010	813,3	187,8	1359,9	373,1	969,3	193,1	1339,4	14,0	18,1
Янв.-март/Jan-March 2011	-	44,4	223,8	73,8	0,0	-	-	0,0	4,7
Янв.-июнь/Jan-June 2011	11,1	89,0	627,5	201,8	31,9	4,1	22,4	0,0	8,1
Янв.-сент./Jan-Sept. 2011	778,6	136,5	1068,0	312,0	787,4	161,0	798,7	0,0	11,1
2011	799,8	190,4	1358,1	392,8	972,4	215,1	1379,2	17,0	15,6
Янв.-март/Jan-March 2012	-	43,8	226,2	76,4	0,0	-	-	0,0	4,2
Янв.-июнь/ Jan-June 2012	3,6	88,0	636,2	210,2	46,9	5,0	18,8	0,0	6,8
Янв.-сент./Jan-Sept. 2012	535,3	138,4	1085,0	323,7	916,0	168,4	841,1	0,0	9,9
2012	540,5	193,7	1382,4	387,2	1059,2	222,7	1312,7	13,3	0,6
Янв.-март/Jan-March 2013	-	44,6	230,2	83,8	0,0	-	-	9,0	4,6
Янв.-июнь/Jan-June 2013	9,8	89,2	648,8	219,6	55,0	6,2	26,2	0,0	7,2
Янв.-сент./Jan-Sept. 2013	864,3	140,3	1106,1	330,1	926,7	175,3	882,6	0,4	9,7
2013	819,4	193,2	1408,2	422,3	1077,3	233,6	1332,0	25,2	14,1
Янв.-март/Jan-March 2014	-	45,9	235,4	87,5	0,0	-	-	8,4	4,4
Янв.-июнь/Jan-June 2014	6,8	164,7	665,0	231,6	43,7	7,6	28,0	0,0	7,1
Янв.-сент./Jan-Sept. 2014	592,1	261,2	1131,4	354,3	951,4	173,8	836,1	0,1	9,4
2014	572,7	202,8	1445,5	445,8	1119,9	237,0	1320,7	20,4	13,9
Янв.-март/Jan-March 2015	-	45,9	235,4	87,5	0,0	-	-	0,0	4,6
Янв.-июнь/Jan-June 2015	14,2	168,5	682,0	224,1	56,2	2,6	36,6	0,1	7,7
Янв.-сент./Jan-Sept. 2015	757,4	268,5	1161,2	344,3	1108,1	152,7	892,7	0,1	9,8
2015	704,6	208,3	1481,1	432,9	1300,7	209,2	1416,4	24,4	13,8
Янв.-март/Jan-March 2016 ¹	-	46,9	246,4	90,1	-	-	-	19,3	3,7
Янв.-июнь/Jan-June 2016 ¹	14,7	170,9	701,7	241,8	81,3	10,1	43,8	26,8	6,7

¹ Данные предварительные/Preliminary data

**ИНФОРМАЦИОННЫЙ БЮЛЛЕТЕНЬ КЫРГЫЗСКОЙ РЕСПУБЛИКИ
ПО ПРОДОВОЛЬСТВЕННОЙ БЕЗОПАСНОСТИ И БЕДНОСТИ**

Статистический бюллетень

Ответственные за выпуск:

К.Д. Орозбаева

Г.Я. Самохлеб

Тел.: (+996312) 324655,
664164

Подписано в печать: март 2016г.

Формат А4 60х84 1/8

Печать офсетная

Тираж 40 экз.

Объем 9 п.л.

Заказ №

*Отдел полиграфических работ и издания
ГВЦ Нацстаткома
Кыргызской Республики*

АНКЕТА

по определению потребностей пользователей в статистической информации

Уважаемый пользователь статистической информации,

Национальный статистический комитет Кыргызской Республики в целях улучшения качества предоставляемой статистической информации и максимального удовлетворения потребностей всех категорий пользователей предлагает Вам ответить на наши вопросы:

Удовлетворяет ли Вас данная публикация ?

Какие показатели хотели бы видеть в настоящей публикации ?

Мы будем очень признательны и благодарны, если Вы сообщите нам о недостатках в нашей работе или выскажите свои замечания и предложения по улучшению или оптимизации нашей деятельности в области статистики. Ваше мнение крайне важно для нас и будет обязательно рассмотрено.

Свои пожелания и рекомендации просим сообщить по

marketing@stat.kg, или на Веб-сайте Нацстаткома www.stat.kg. (рубрика «обратная связь»)

Заранее благодарим вас за сотрудничество.